

FMA 654 I F BK

EL	Εγκατάσταση και εγχειρίδιο συντήρησης
RO	Manual de instalare și service
TR	Kurulum ve servis kılavuzu
RU	Руководство по установке и обслуживанию
UK	Посібник зі встановлення та обслуговування
DA	Installations- og servicevejledning
NO	Installasjons- og servicemanual
SV	Installations- och servicehandbok
AR	دليل التركيب والاستعمال

Επαγωγική εστία
Plită cu inducție
İndüksiyonlu Ocak
Индукционная варочная поверхность
Індукційна варильна поверхня
Kogeplade til induktion
Induksjonstopp
Induktionshäll
موقد يعمل بالحث

Make
it
Wonderful

FRANKE

LANGUAGES

EL	ΕΓΚΑΤΑΣΤΑΣΗ ΚΑΙ ΕΓΧΕΙΡΙΔΙΟ ΣΥΝΤΗΡΗΣΗΣ	4
RO	MANUAL DE INSTALARE ŞI SERVICE	15
TR	KURULUM VE SERVİS KILAVUZU	26
RU	РУКОВОДСТВО ПО УСТАНОВКЕ И ОБСЛУЖИВАНИЮ	36
UK	ПОСІБНИК ЗІ ВСТАНОВЛЕННЯ ТА ОБСЛУГОВУВАННЯ	47
DA	INSTALLATIONS- OG SERVICEVEJLEDNING	58
NO	INSTALLASJONS- OG SERVICEMANUAL	68
SV	INSTALLATIONS- OCH SERVICEHANDBOK	78
AR	دليل الخدمة والتركيب	89

ΠΙΝΑΚΑΣ ΠΕΡΙΕΧΟΜΕΝΩΝ

ΠΛΗΡΟΦΟΡΙΕΣ ΑΣΦΑΛΕΙΑΣ	4
ΕΓΚΑΤΑΣΤΑΣΗ	6
ΗΛΕΚΤΡΙΚΗ ΣΥΝΔΕΣΗ.....	7
ΠΕΡΙΛΗΨΗ	8
ΠΙΝΑΚΑΣ ΕΛΕΓΧΟΥ	8
ΑΞΕΣΟΥΑΡ	9
ΠΡΩΤΗ ΧΡΗΣΗ.....	9
ΚΑΘΗΜΕΡΙΝΗ ΧΡΗΣΗ	10
ΛΕΙΤΟΥΡΓΙΕΣ.....	10
ΕΝΔΕΙΞΕΙΣ.....	11
ΠΙΝΑΚΑΣ ΨΗΣΙΜΑΤΟΣ	11
ΚΑΘΑΡΙΣΜΟΣ ΚΑΙ ΣΥΝΤΗΡΗΣΗ.....	12
ΑΝΤΙΜΕΤΩΠΙΣΗ ΠΡΟΒΛΗΜΑΤΩΝ	12
ΗΧΟΙ ΠΟΥ ΠΑΡΑΓΟΝΤΑΙ ΚΑΤΑ ΤΗ ΛΕΙΤΟΥΡΓΙΑ.....	13
ΥΠΟΣΤΗΡΙΞΗ.....	13

СОДЕРЖАНИЕ

ИНФОРМАЦИЯ О БЕЗОПАСНОСТИ	36
МОНТАЖ.....	38
ПОДКЛЮЧЕНИЕ К ЭЛЕКТРИЧЕСКОЙ СЕТИ	39
ОБЗОР.....	40
ПАНЕЛЬ УПРАВЛЕНИЯ	40
ПРИНАДЛЕЖНОСТИ.....	41
ПЕРВОЕ ИСПОЛЬЗОВАНИЕ.....	41
ПОВСЕДНЕВНАЯ ЭКСПЛУАТАЦИЯ	42
РЕЖИМЫ	42
ИНДИКАТОРЫ.....	43
ТАБЛИЦА ПРИГОТОВЛЕНИЯ БЛЮД	43
ОЧИСТКА И ТЕХНИЧЕСКОЕ ОБСЛУЖИВАНИЕ	44
ПОИСК И УСТРАНЕНИЕ НЕИСПРАВНОСТЕЙ	44
ШУМЫ, ИЗДАВАЕМЫЕ ВО ВРЕМЯ РАБОТЫ	45
ТЕХНИЧЕСКАЯ ПОДДЕРЖКА.....	45

Прежде чем пользоваться прибором, прочтите данную инструкцию по безопасности. Сохраняйте ее под рукой для обращения в будущем.

В настоящей инструкции и на самом приборе содержатся важные указания по безопасности. Их необходимо прочесть и выполнять постоянно. Изготовитель снимает с себя всякую ответственность за последствия несоблюдения настоящих указаний по безопасности, ненадлежащего использования прибора или неправильные рабочие настройки на пульте управления.

⚠ **ВНИМАНИЕ!** Прибор и его доступные части нагреваются в процессе использования. Соблюдайте осторожность во избежание прикосновения к нагревательным элементам. Дети младше 8 лет могут находиться рядом с прибором только под постоянным присмотром взрослых.

⚠ **ВНИМАНИЕ!** Если поверхность варочной панели треснула, не используйте прибор - опасность поражения электрическим током.

⚠ **ВНИМАНИЕ!** Во избежание пожара не оставляйте предметы на варочной панели.

⚠ **ОСТОРОЖНО!** Держите под контролем процесс приготовления пищи. Кратковременный процесс приготовления требует постоянного наблюдения.

⚠ **ВНИМАНИЕ!** Оставление варочной панели без присмотра при приготовлении блюд на масле или жире опасно - опасность пожара. Не пытайтесь тушить возгорание водой: выключите прибор и накройте пламя крышкой или противопожарным покрывалом.

⚠ Не используйте варочную панель в качестве рабочей поверхности или опоры. Держите одежду и другие горючие предметы вдали от прибора, пока все его части полностью не остынут - опасность пожара.

⚠ Не кладите металлические предметы, такие как ножи, ложки, вилки, крышки, на поверхность варочной панели, так как они могут нагреться до очень высокой температуры.

⚠ Не разрешайте маленьким детям (0-3 лет) подходить к прибору. Дети в возрасте от 3 до 8 лет могут находиться рядом с прибором только под постоянным присмотром. Дети, начиная с 8-летнего возраста, лица с ограниченными физическими, сенсорными или умственными способностями и лица, не имеющие достаточных знаний и навыков, могут пользоваться прибором только под присмотром или после того, как получат указания по безопасному использованию прибора и осознают имеющиеся опасности. Не

позволяйте детям играть с прибором. Дети не должны осуществлять чистку и уход за прибором без надзора со стороны взрослых.

⚠ После использования выключите зону нагрева с помощью соответствующей ручки, не полагайтесь на детектор посуды.

ИСПОЛЬЗОВАНИЕ ПО НАЗНАЧЕНИЮ

⚠ **ОСТОРОЖНО!** Данный прибор не предназначен для работы с управлением от внешнего переключающего устройства, такого как таймер, или пульта дистанционного управления.

⚠ Данный прибор предназначен для использования в домашних и аналогичных условиях, например: кухни для работников на фабриках, в офисах и других организациях; деревенские гостевые дома; номера отелей, мотелей и прочие заведения гостиничного типа.

⚠ Запрещается использовать прибор для любых других целей (например, для обогрева помещений).

⚠ Данный прибор не предназначен для профессионального использования. Не используйте прибор на открытом воздухе.

УСТАНОВКА

⚠ Для перемещения и установки прибора требуется участие двух или более человек - опасность травм. При распаковке и установке следует использовать защитные перчатки во избежание порезов.

⚠ Установку, в том числе подключение к системе водоснабжения (при наличии) и выполнение электрических соединений, а также ремонтные работы должен выполнять квалифицированный персонал. Запрещается ремонтировать или заменять части прибора, за исключением случаев, особо оговоренных в руководстве пользователя. Не разрешайте детям подходить близко к месту установки. После распаковки прибора проверьте его на предмет возможных повреждений во время транспортировки. В случае обнаружения проблем обращайтесь к продавцу или в ближайший центр послепродажного обслуживания. После установки отходы упаковочных материалов (пластик, пенопластовые детали и т.д.) должны храниться в недоступном для детей месте во избежание опасности удушья. Перед выполнением любых операций по установке отключите прибор от электросети - опасность поражения электрическим током. При установке соблюдайте осторожность, чтобы не повредить сетевой шнур корпусом прибора - опасность пожара и поражения

электрическим током. Не включайте прибор до завершения установки.

⚠ Прежде чем встраивать прибор, выполните все столярные работы, удалите все стружки и опилки.

⚠ Если прибор устанавливается не над духовкой, разместите отделяющую панель (не входит в комплект поставки) в мебельном модуле под прибором.

ЭЛЕКТРИЧЕСКАЯ БЕЗОПАСНОСТЬ

⚠ Для прибора должна быть предусмотрена возможность отключения от электросети путем отсоединения вилки от розетки (если к ней есть доступ) или с помощью многополюсного выключателя, устанавливаемого до розетки. Прибор должен быть заземлен в соответствии с национальными стандартами электрической безопасности.

⚠ Не используйте удлинители, разветвители и переходники. После завершения установки электрические компоненты должны стать недоступны для пользователя. Не прикасайтесь к прибору мокрыми руками или если вы стоите босиком. Не пользуйтесь прибором, если у него повреждены сетевой шнур или вилка, если он неисправен или был поврежден вследствие удара или падения.


⚠ В случае повреждения сетевого шнура во избежание возникновения опасных ситуаций он должен быть заменен производителем, сотрудником сервисного центра или квалифицированным специалистом - опасность поражения электрическим током.

ЧИСТКА И УХОД

⚠ **ВНИМАНИЕ!** Перед проведением технического обслуживания прибора убедитесь в том, что он выключен и отсоединен от электросети; никогда не используйте пароочистители - опасность поражения электрическим током.

⚠ Не пользуйтесь абразивными и коррозионными моющими средствами, очистителями на основе хлора и металлическими мочалками.

УТИЛИЗАЦИЯ УПАКОВОЧНОГО МАТЕРИАЛА


Упаковочный материал допускает полную вторичную переработку, о чем свидетельствует символ .

Различные части упаковки должны быть утилизированы в полном соответствии с действующими местными нормами по утилизации отходов.

УТИЛИЗАЦИЯ БЫТОВЫХ ПРИБОРОВ

Данный прибор изготовлен из материалов, пригодных к переработке или повторному использованию. Утилизируйте прибор в соответствии с местными правилами утилизации отходов. Дополнительную информацию о правилах обращения с электробытовыми приборами, их утилизации и переработке можно получить в местных государственных органах, службе сбора бытовых отходов или в магазине, где был приобретен прибор. Данный прибор несет маркировку в соответствии с Европейской Директивой 2012/19/ЕС по утилизации электрического и электронного оборудования (WEEE).

Обеспечив правильную утилизацию данного изделия, вы сможете предотвратить негативные последствия для окружающей среды и здоровья человека, которые могли бы иметь место при неправильном обращении с изделием.

Символ  на самом изделии или в сопроводительной документации указывает, что при утилизации данного изделия с ним нельзя обращаться как с обычными бытовыми отходами. Вместо этого, его следует сдать на переработку в соответствующий пункт приема электрического и электронного оборудования.

СОВЕТЫ ПО ЭКОНОМИИ ЭНЕРГИИ

Пользуйтесь остаточным теплом зоны нагрева, выключая последнюю за несколько минут до готовности блюда.

Основание кастрюли или сковороды должно полностью закрывать зону нагрева; использование посуды, размер которой меньше зоны нагрева, ведет к потерям энергии.

Готовьте блюда под плотно прилегающей крышкой, используйте как можно меньше воды. Приготовление без крышки значительно увеличивает затраты энергии.

Используйте кастрюли и сковороды с плоским дном.

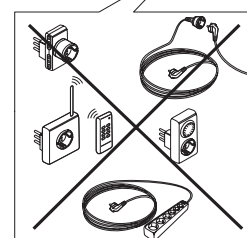
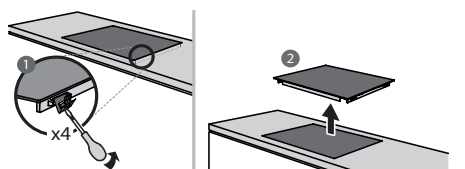
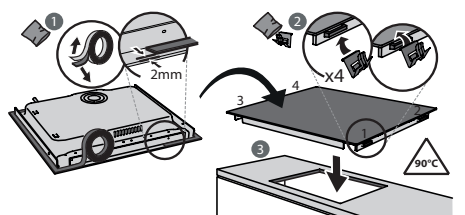
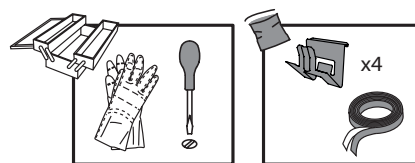
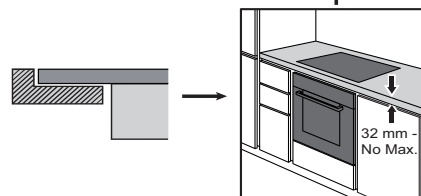
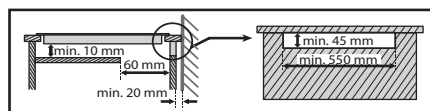
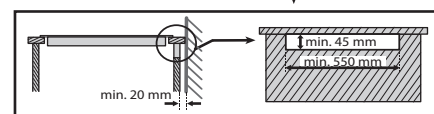
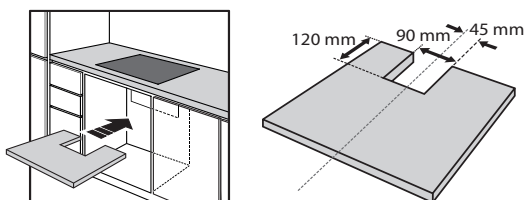
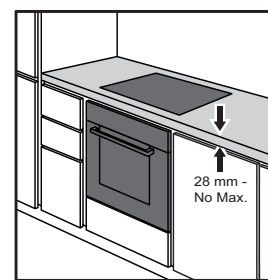
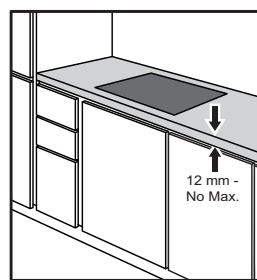
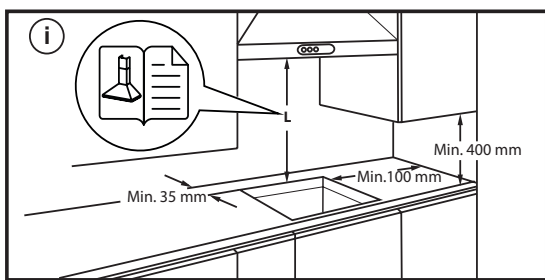
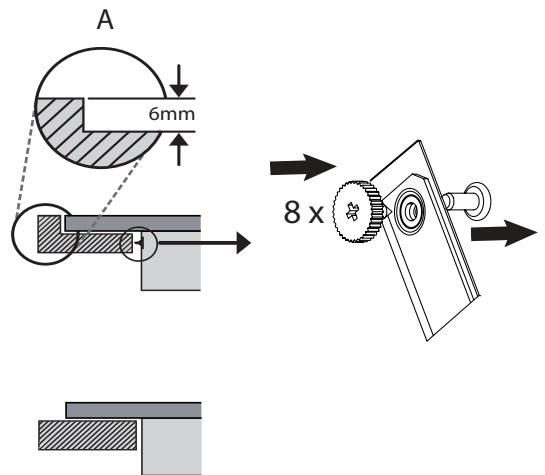
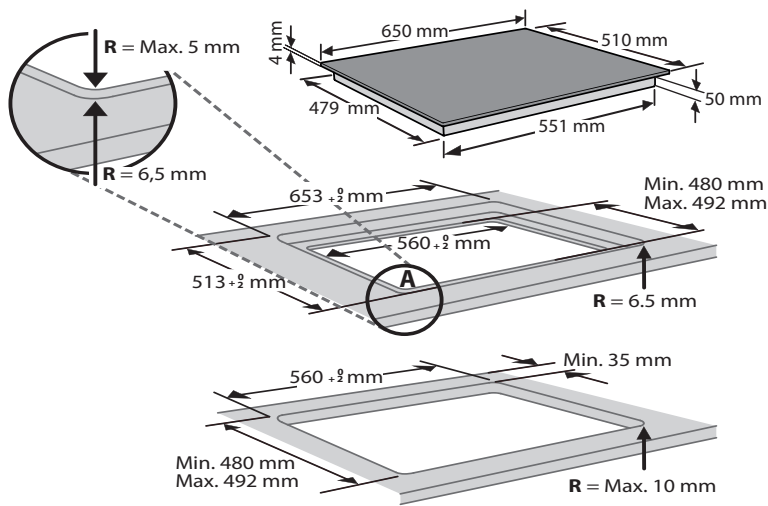
ДЕКЛАРАЦИЯ О СООТВЕТСТВИИ

Прибор соответствует требованиям Экодизайна Европейского Регламента №66/2014 в соответствии с Европейским Стандартом EN 60350-2.

ПРИМЕЧАНИЕ

Люди с кардиостимулятором или аналогичным медицинским прибором должны соблюдать осторожность, стоя рядом с индукционной варочной панелью, когда она включена. Электромагнитное поле может оказывать влияние на кардиостимулятор или подобный прибор. Проконсультируйтесь со своим лечащим врачом или производителем кардиостимулятора или аналогичного медицинского прибора для получения дополнительной информации о влиянии на него электромагнитных полей варочной панели.

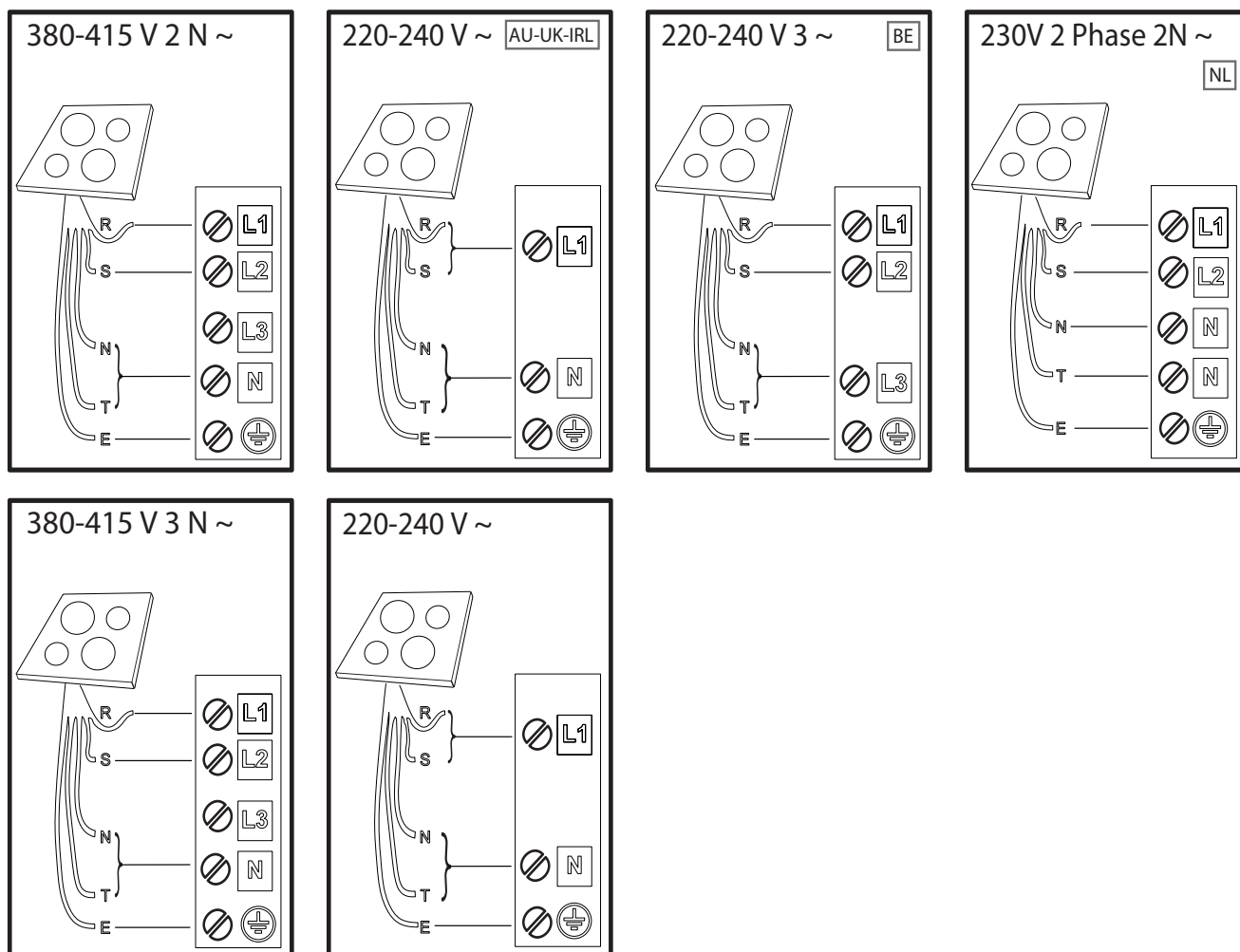
МОНТАЖ



ПОДКЛЮЧЕНИЕ К ЭЛЕКТРИЧЕСКОЙ СЕТИ

Прежде чем подключать прибор к электрической сети, необходимо выполнить подсоединение электрических проводов. Установка прибора должна выполняться квалифицированным специалистом с соблюдением действующих правил техники безопасности и установки оборудования. В частности, установка должна выполняться в соответствии с нормами, устанавливаемыми местной службой энергоснабжения. Убедитесь, что напряжение, указанное на паспортной табличке, расположенной на нижней стороне прибора, соответствует напряжению сети в помещении.

Правила требуют, чтобы данный прибор был заземлен: используйте провода (включая заземляющий провод) только указанных размеров.



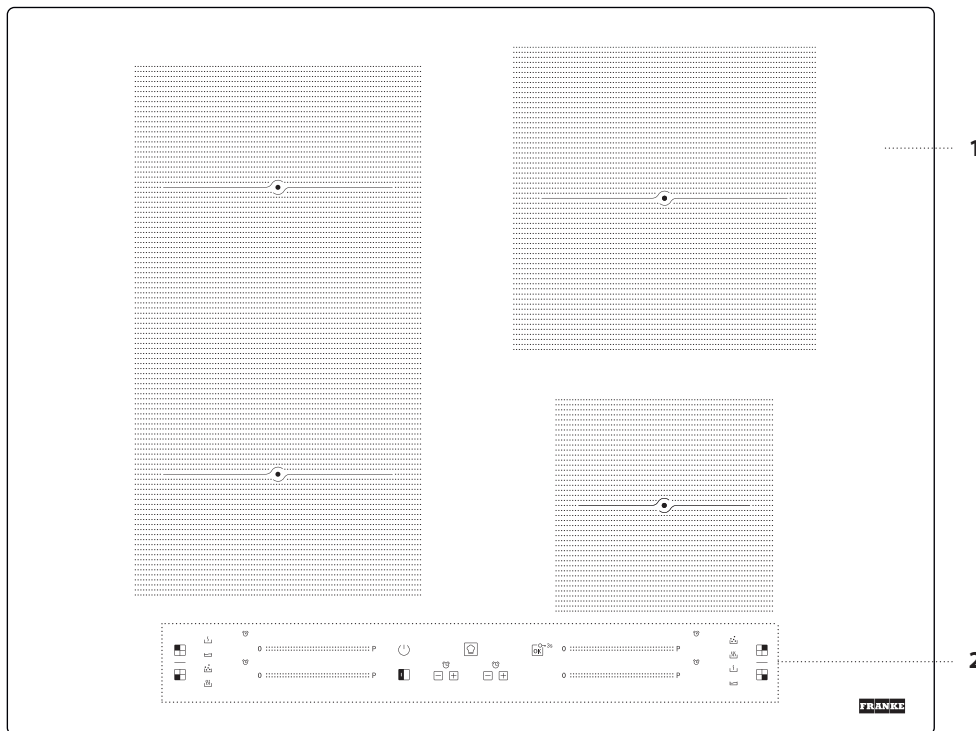
R black-nero-negro-preto-μαύρος-must-melns-juodas-czarny-schwarz-noir-zwart-negru-черно-црн-črna-crno-черный-чорний-қаpa-černá-čierna-fekete-svart-musta-svart-sort-siyah-dubh

S brown-marrone-marrón-marrom-καφέ-pruun-brüns-rudas-brązowy-braunen-brun-bruin-marò-кафья-браон-rjava-smeđ-коричневый-коричневий-қоңыр-hnědý-hnedý-barna-brunt-ruskea-brunt-brun-kahverengi-donn

T blue (gray)-blu (grigio)-azul (gris)-azul (cinza)-μπλε (γκρι)-sinine (hall)-zila (pelēka)-mėlyna (pilkas)-niebieski (szary)-blau (grau)-bleu (gris)-blauw (grijs)-albastru (gri)-синьо (сиво)-плава (сива)-modro (sivo)-plava (siva)-синий (серый)-синій (сірий)-көк (сұр)-modrý (šedá)-modrý (sivá)-kék (szürke)-blá (grá)-sininen (harmaa)-blá (grá)-blát (grát)-mavi (gri)-gorm (liath)

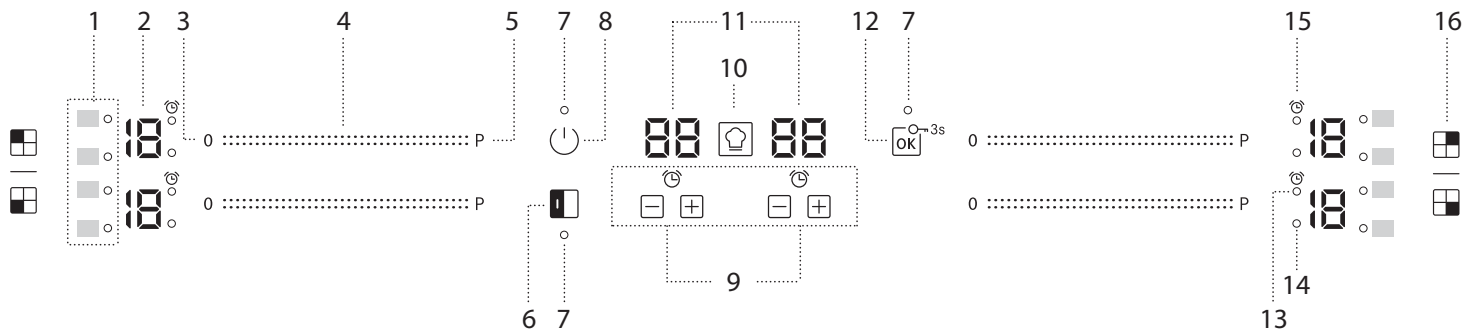
E yellow/green-giallo/verde-amarillo/verde-amarelo/verdekίtrivo/πράσινο-kollane/roheline-dzeltens/zaļš-geltona/žalia-žóltý/zielony-gelb/grün-jaune/vert-geel/groen-galben/verde-жълто/зелено-журо/зелена-rumeno/zeleno-žuto/zelena-желтый/зеленый-жовтий/зелений-жасыл/сары-žlutá/zelená-žltá/zelená-sárga/zöld-gul/grønn-keltainen/vihreä-gul/grön-gul/grøn-sarı/yeşil-bui/glas

N blue-blu-azul-azul-μπλε-sinine-zila-mėlyna-niebieski-blau-bleu-blauw-albastru-синьо-плава-modro-plava-синий-синій-көк-modrý-modrý-kék-blá-sininen-blá-blát-mavi-gorm



- 1. Варочная поверхность
- 2. Панель управления

ПАНЕЛЬ УПРАВЛЕНИЯ



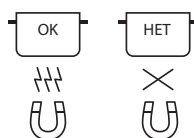
- 1. Символы/активация специальных функций
- 2. Выбранный уровень нагрева
- 3. Кнопка выключения зоны нагрева
- 4. Панель прокрутки
- 5. Кнопка быстрого прогресса
- 6. Кнопка FLEXI

- 7. Индикатор - активный режим
- 8. Кнопка включения/ выключения
- 9. Таймер
- 10. Кнопка COOKASSIST
- 11. Индикатор времени приготовления
- 12. ОК/Блокировка кнопок – 3 секунды

- 13. Индикатор активации таймера
- 14. Индикатор выбора зоны
- 15. Символ индикатора таймера
- 16. Обозначение зоны нагрева

ПРИНАДЛЕЖНОСТИ

КАСТРЮЛИ И СКОВРОДЫ



Пользуйтесь только кастрюлями и сковородами из ферромагнитных материалов, пригодными для индукционных варочных панелей:

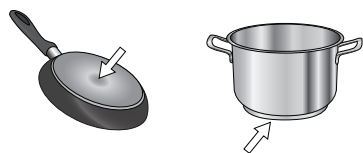
- кастрюли и сковороды из эмалированной стали
- чугунные кастрюли и сковороды
- специальные кастрюли и сковороды из нержавеющей стали, которые подходят для приготовления с применением индукции

Чтобы определить пригодность посуды, проверьте наличие на ней символа (обычно наносится на нижнюю сторону). Для проверки магнитных свойств посуды можно использовать обычный магнит. Качество и структура основания посуды могут влиять на показатели приготовления. В некоторых случаях диаметр ферромагнитной поверхности, указанный на основании, может не совпадать с фактическим диаметром основания.

Некоторые кастрюли и сковороды имеют только часть дна из ферромагнитного материала, а детали состоят из другого материала, который не подходит для приготовления с применением индукции. Эти участки могут нагреваться на разных уровнях или при более низких температурах. В некоторых случаях, когда дно изготовлено преимущественно из неферромагнитных материалов, варочная панель может не распознавать кастрюлю и, следовательно, не включать варочную зону.



Для обеспечения максимальной эффективности всегда используйте кастрюли и сковороды с плоским дном, которое равномерно распределяет тепло. Если дно неровное, это повлияет на мощность и распределение тепла.



ПЕРВОЕ ИСПОЛЬЗОВАНИЕ

POWER MANAGEMENT (УСТАНОВКА МОЩНОСТИ)

На момент покупки варочная панель настроена на максимально возможную мощность. Отрегулируйте настройку в соответствии с пределами электросети в вашем доме, как описано в следующем параграфе.

ПРИМЕЧАНИЕ: В зависимости от мощности, установленной для варочной панели, уровни мощности и функционал некоторых зон нагрева (например, варка или быстрый подогрев) могут быть автоматически ограничены, чтобы не допустить превышения установленного лимита.

Установка мощности варочной панели:

Установка уровня мощности возможна в течение первых 60 секунд после включения прибора в сеть.

Нажмите кнопку "+" на крайнем правом таймере и удерживайте не менее 5 секунд. На дисплее появится символ "PL".

Нажмите кнопку . Выберите желаемый уровень мощности кнопками "+" и "-".

Доступны следующие уровни мощности: 2,5 кВт – 4,0 кВт – 6,0 кВт – 7,2 кВт.

Подтвердите выбор нажатием .

Выбранный уровень мощности будет сохраняться в памяти даже при отключении питания.

Пустая посуда или посуда с тонким дном

Не ставьте на включенную варочную панель пустую посуду. Варочная панель оснащена встроенной системой безопасности, которая постоянно следит за температурой и вводит в действие функцию "автовывключение" в случае достижения высоких температур. При размещении на варочной панели пустой посуды или посуды с тонким дном температура может вырасти очень быстро: функция "автовывключение" может не сработать вовремя, что приведет к повреждению посуды или поверхности прибора. В этом случае ни к чему не прикасайтесь, дождитесь охлаждения всех элементов. Если на дисплее появилось сообщение об ошибке, обратитесь в сервисный центр.

Минимальный диаметр дна посуды для различных зон нагрева

Для обеспечения нормального функционирования варочной панели используйте посуду соответствующего диаметра (см. таблицу ниже). Всегда используйте варочную зону, которая наилучшим образом соответствует минимальному диаметру дна посуды.

При приготовлении помещайте посуду ровно посередине варочной зоны.

Не рекомендуется использовать посуду, которая выходит за границы используемой варочной зоны.

Ø мин.	120 мм	200 мм	150 мм	100 мм

АДАПТЕР ДЛЯ КАСТРЮЛЬ/СКОВРОД, КОТОРЫЕ НЕ ПОДХОДЯТ ДЛЯ ИНДУКЦИИ

Применение этого аксессуара позволяет использовать кастрюли и сковороды, которые не подходят для индукционных варочных панелей. Важно помнить, что его использование влияет на эффективность и, следовательно, время, необходимое для разогрева продуктов. Его использование должно быть ограниченным, поскольку температура, достигаемая на его поверхности, существенно зависит от используемой кастрюли/сковороды, ее плоскостности и вида готовящейся пищи. Использование кастрюли или сковороды с меньшим диаметром, чем у диска адаптера, может привести к накоплению тепла, которое не передается кастрюле или сковороде, вследствие чего варочная панель и диск могут почернеть. Адаптируйте диаметр ваших кастрюль/сковород и варочной панели к диаметру адаптера.

Чтобы изменить уровень мощности, отключите прибор от электросети на время не менее 60 секунд, после чего снова включите его в сеть и повторите вышеуказанные шаги.

Если в процессе настройки возникнет ошибка, на дисплее появится символ "EE" и прибор подаст звуковой сигнал. В этом случае повторите операцию.

Если ошибка сохраняется, обратитесь в Сервисный центр.

ВКЛЮЧЕНИЕ / ВЫКЛЮЧЕНИЕ ЗВУКОВОГО СИГНАЛА

Чтобы включить/выключить звуковой сигнал:

- Подключите варочную панель к электрической сети;
- Ожидайте последовательного включения;
- Нажмите кнопку "P" на первой панели прокрутки в левом верхнем углу и удерживайте в течение 5 секунд.

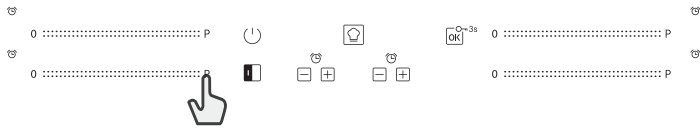
Все заданные предупреждающие сигналы останутся активными.

ДЕМОРЕЖИМ (режим подогрева отключен, см. раздел "Поиск и устранение неисправностей")

Для включения и выключения деморежима:

- Подключите варочную панель к электрической сети;
- Ожидайте последовательного включения;

- В течение первой минуты нажмите кнопку быстрого нагрева "P" на нижней левой панели управления и удерживайте в течение 5 секунд (как показано ниже);
- Первоначально на дисплее отображается "DE".



ПОВСЕДНЕВНАЯ ЭКСПЛУАТАЦИЯ



ВКЛЮЧЕНИЕ/ВЫКЛЮЧЕНИЕ ВАРОЧНОЙ ПАНЕЛИ

Чтобы включить варочную панель, нажмите и удерживайте кнопку включения примерно 1 секунду. Чтобы выключить варочную панель, снова нажмите эту же кнопку: все зоны нагрева будут отключены.

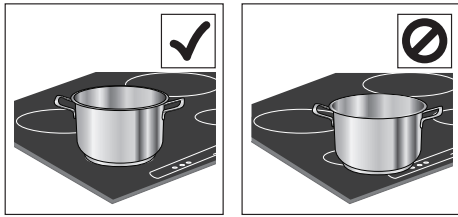


РАЗМЕЩЕНИЕ ПОСУДЫ

При выборе зоны нагрева руководствуйтесь символами расположения зон, представленными под каждой сенсорной шкалой. Не закрывайте посудой символы панели управления.

Примечание: Старайтесь, чтобы посуда, размещаемая в зонах нагрева рядом с панелью управления, не выходила за пределы разметки (не только дном, но и верхним краем).

Это позволит предотвратить перегрев сенсорной панели. При жарке или приготвлении на гриле используйте задние зоны нагрева всегда, когда это возможно.



ВКЛЮЧЕНИЕ/ВЫКЛЮЧЕНИЕ ЗОН НАГРЕВА И РЕГУЛИРОВКА УРОВНЕЙ МОЩНОСТИ

0 :::::::::::::::::::::::::::::::::::::: P

Включение зон нагрева:

Проведите пальцем по горизонтали через панель прокрутки (ПОЛЗУНОК) необходимой варочной зоны, чтобы активировать ее и отрегулировать мощность. Уровень отобразится в соответствии с областью, вместе с индикатором, обозначающим активную варочную зону. Кнопку "P" можно использовать для выбора функции быстрого нагрева.

Выключение зон нагрева:

Нажмите кнопку "0" в начале панели прокрутки.



БЛОКИРОВКА ПАНЕЛИ УПРАВЛЕНИЯ

Чтобы заблокировать настройки и предотвратить случайное включение варочной панели, нажмите и удерживайте кнопку "OK/Блокировка кнопок" в течение 3 секунд. Это позволит заблокировать настройки и исключить нежелательное включение варочной панели. Ввод в действие данной функции подтверждается звуковым сигналом и включением индикатора над символом функции. Все элементы панели управления, за исключением кнопки выключения, блокируются (⏻). Чтобы снять блокировку, повторите процедуру ее включения.



ТАЙМЕР

В приборе предусмотрено два таймера: один управляет левыми, а другой – правыми зонами нагрева.

Включение таймера:

Используйте кнопку "+" или "-" чтобы установить желаемое время для используемой зоны нагрева. Индикатор активируется в соответствии со специальным символом ⌚. По истечении заданного времени подается звуковой сигнал и зона нагрева автоматически выключается. Время можно изменить в любой момент, а также можно одновременно активировать несколько таймеров.

Если два таймера на одной стороне варочной панели активируются одновременно, "Индикатор выбора зоны" мигает, а на центральном дисплее отображается выбранное относительное время приготовления.

Выключение таймера:

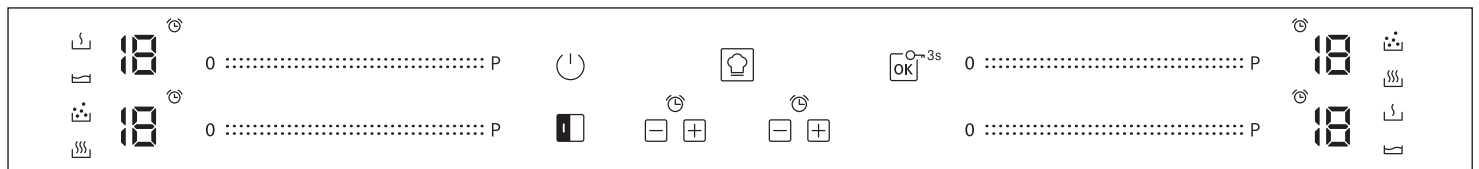
Нажмите и удерживайте обе кнопки "+" и "-", пока таймер не отключится.



ИНДИКАТОР ТАЙМЕРА

Светодиод (когда ВКЛ) показывает, что таймер установлен для конкретной варочной зоны.

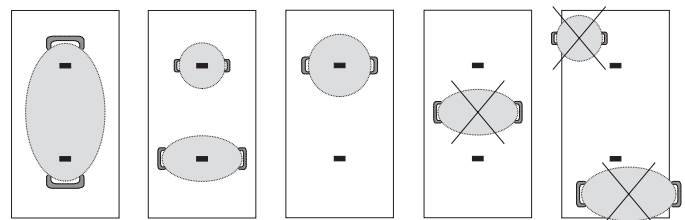
РЕЖИМЫ



FLEXI

Выбрав кнопку "FLEXI", вы можете объединить две варочные зоны и использовать их с одинаковой мощностью, поставив на всю поверхность большую кастрюлю или на ее часть круглую/овальную кастрюлю. Функция всегда остается включенной, и при использовании только одной кастрюли ее можно перемещать по всей поверхности. В этом случае можно использовать обе панели прокрутки слева. Данная функция идеально подходит для приготовления блюд в овальной или прямоугольной посуде или на подставках для сковород. Чтобы деактивировать функцию, нажмите кнопку "FLEXI".

ВАЖНО: Помещайте посуду в центр варочной зоны так, чтобы была закрыта хотя бы одна из контрольных точек (как показано ниже).



**COOKASSIST**

Кнопка "COOKASSIST" служит для выбора специальных режимов. Разместите посуду и выберите зону нагрева. Нажмите кнопку "COOKASSIST". На дисплее в выбранной зоне появится надпись "А".

Загорится индикатор первого специального режима, доступного для зоны нагрева.

Выберите требуемый специальный режим последовательным нажатием кнопки "COOKASSIST".

Режим вводится в действие по нажатию кнопки подтверждения .

Чтобы выбрать другую специальную функцию, нажмите "0", а затем кнопку "COOKASSIST" для выбора необходимой функции.

Чтобы деактивировать специальные функции и вернуться в ручной режим, нажмите "0".

При использовании специальных функций уровень мощности предварительно устанавливается варочной панелью и не может быть изменен.

РАСТАПЛИВАНИЕ

Этот режим позволяет доводить продукт до идеальной температуры растапливания и поддерживать ее, не опасаясь, что продукт подгорит. Такой способ обеспечивает превосходный результат, поскольку не разрушает деликатные продукты (такие как шоколад) и не дает им пригорать.

**СОХРАНЕНИЕ ТЕПЛА**

Этот режим позволяет поддерживать оптимальную температуру вашего блюда, как правило, после завершения приготовления или при медленном выпаривании жидкостей. Он может также использоваться для подачи блюд к столу при идеальной температуре.

**МЕДЛЕННОЕ КИПЕНИЕ**

Этот режим поддерживает температуру чуть ниже температуры кипения, что позволяет готовить продукты в течение длительного времени, не опасаясь, что они подгорят. Он идеален для блюд с жидкими соусами, требующих долгого приготовления (рис, соусы, жаркое).

**КИПЯЧЕНИЕ**

Этот режим позволяет доводить воду до кипения и поддерживать кипение с низким потреблением энергии.

Налейте в кастрюлю приблизительно 2 литра воды (желательно комнатной температуры) и не накрывайте крышкой. Не накрывайте кастрюлю крышкой. Рекомендуется следить за процессом кипения и регулярно проверять объем воды, остающейся в кастрюле.

ИНДИКАТОРЫ

**ОСТАТОЧНОЕ ТЕПЛО**

Если на дисплее отображается символ "H", зона нагрева горячая. Индикатор загорается, даже если зона не использовалась, но нагрелась вследствие использования соседних зон или от поставленной горячей посуды.

Когда зона нагрева остынет, буква "H" исчезнет.

**ПОСУДА РАЗМЕЩЕНА НЕПРАВИЛЬНО ИЛИ ОТСУТСТВУЕТ**

Этот символ загорается, если посуда непригодна для индукционного приготовления, размещена неправильно или имеет неподходящий размер для выбранной зоны нагрева. Если в течение 30 секунд после выбора посуда не будет обнаружена, зона нагрева выключается.

ТАБЛИЦА ПРИГОТОВЛЕНИЯ БЛЮД

УРОВЕНЬ МОЩНОСТИ		СПОСОБ ПРИГОТОВЛЕНИЯ	НАЗНАЧЕНИЕ УРОВНЯ МОЩНОСТИ (данные указания представляют дополнение к опыту пользователя и его навыкам приготовления пищи)
Максимальная мощность	P	Быстрый нагрев	Подходит для быстрого доведения до кипения (воды), быстрого нагрева бульонов.
	14 – 18	Жарка – кипячение	Подходит для поджаривания, начальной стадии приготовления, жарки продуктов глубокой заморозки, быстрого доведения жидкостей до кипения.
		Поджаривание – пассерование – варка, жарка на гриле	Подходит для пассерования, поддержания интенсивного кипения, варки, жарки на гриле.
	10 – 14	Поджаривание – варка – тушение – пассерование – жарка на гриле	Подходит для пассерования, поддержания слабоинтенсивного кипения, варки, жарки на гриле, разогрева посуды.
		Варка – тушение – пассерование – жарка на гриле – разваривание	Подходит для тушения, поддержания слабоинтенсивного кипения, варки, жарки на гриле (в течение длительного времени).
	5 – 9	Варка – томление – загущение – заправка соусами	Подходит для блюд медленного приготовления (рис, соусы, жаркое, рыба) с жидкостями (вода, вино, бульон, молоко) и для заправки макарон соусами.
			Подходит для блюд медленного приготовления (объем менее 1 литра: рис, соусы, жаркое, рыба) с жидкостями (вода, вино, бульон, молоко).
1 – 4	Растапливание – размораживание	Подходит для размягчения сливочного масла, деликатного растапливания шоколада, размораживания небольших продуктов.	
	Поддержание блюд горячими – заправка ризотто соусом	Подходит для поддержания горячими небольших порций только что приготовленных блюд, подогрева тарелок до температуры сервировки, заправки ризотто соусом.	
Мощность равна нулю	0	–	Варочная панель находится в режиме ожидания или полностью выключена (возможное остаточное тепло указывается символом "H").

ОЧИСТКА И ТЕХНИЧЕСКОЕ ОБСЛУЖИВАНИЕ



ВНИМАНИЕ

- Не используйте пароочистители.
- Перед началом чистки убедитесь, что зоны нагрева выключены и индикатор остаточного тепла ("Н") не горит.

Важно:

- Не используйте абразивные губки или мочалки для посуды, так как они могут повредить стекло.
- После каждого использования очистите варочную панель (предварительно дав ей остыть) от пятен и отложений продуктов.
- Чувствительность кнопок панели управления может снизиться из-за недостаточной чистой поверхности.
- Используйте скребок, только если остатки пищи прилипли к варочной панели. Придерживайтесь инструкций производителя скребка, чтобы не поцарапать стекло.
- Сахар и продукты с высоким содержанием сахара могут повредить варочную панель. Поэтому их следует удалять как можно быстрее.
- Соль, сахар и песок могут поцарапать поверхность стекла.
- Используйте мягкую ткань, впитывающую кухонные салфетки или специальные очистители для варочных панелей (следуйте инструкциям производителей).
- Брызги жидкостей в зонах нагрева могут вызывать движение или вибрацию посуды.
- После очистки протрите насухо варочную панель.

ПОИСК И УСТРАНЕНИЕ НЕИСПРАВНОСТЕЙ

- Убедитесь в отсутствии перебоев в электроснабжении.
- Если после использования вам не удается выключить варочную панель, немедленно отсоедините ее от электросети.
- Если после включения варочной панели на дисплее появляется буквенно-цифровой код, действуйте в соответствии с указаниями представленной ниже таблицы.

Примечание: Разлитые жидкости, а также любые предметы, находящиеся на кнопках управления, могут вызывать непроизвольное включение или выключение функции блокировки панели управления.

КОД ДИСПЛЕЯ	ОПИСАНИЕ	ВОЗМОЖНЫЕ ПРИЧИНЫ	СПОСОБ УСТРАНЕНИЯ
F0E1	Посуда обнаружена, но несовместима с запрошенной операцией.	Посуда неправильно расположена в зоне нагрева или несовместима с одной или несколькими зонами нагрева.	Нажмите кнопку Включения/Выключения дважды, чтобы удалить код F0E1 и восстановить работоспособность зоны нагрева. После этого попробуйте переставить посуду на другую зону нагрева или взять другую посуду.
F0E7	Неправильное подсоединение шнура питания.	Подключение к источнику питания не соответствует указаниям в разделе "ПОДКЛЮЧЕНИЕ К ЭЛЕКТРИЧЕСКОЙ СЕТИ".	Откорректируйте подключение к источнику питания в соответствии с разделом "ПОДКЛЮЧЕНИЕ К ЭЛЕКТРИЧЕСКОЙ СЕТИ".
F0EA	Панель управления выключается из-за слишком высокой температуры.	Перегрев электронных компонентов.	Дождитесь, когда варочная панель остынет, прежде чем пользоваться ей снова.
F0E2, F0E4, F0E6, F0E8, F0EC, F1E1, F6E1, F7E5, F7E6	Отключите варочную панель от сети питания. Подождите несколько секунд, после чего снова подключите варочную панель к электросети. Если проблема сохраняется, обратитесь в сервис и укажите код ошибки, который высвечивается на дисплее.		
dE <i>[когда варочная панель выключена]</i>	Варочная панель не включает нагрев. Функции не включаются.	ДЕМОРЕЖИМ включен.	Придерживайтесь инструкций в разделе "ДЕМОРЕЖИМ".
например: ☺ : 0 → -	Невозможно выбрать специальный режим для варочной панели.	Регулятор мощности ограничивает уровни мощности в соответствии с максимальным значением, установленным для варочной панели.	См. параграф "Установка мощности".
например: P → 5 <i>[Уровень мощности ниже установленного значения]</i>	Варочная панель автоматически устанавливает минимальный уровень мощности, чтобы можно было использовать зону нагрева.	Регулятор мощности ограничивает уровни мощности в соответствии с максимальным значением, установленным для варочной панели.	См. параграф "Установка мощности".

ШУМЫ, ИЗДАВАЕМЫЕ ВО ВРЕМЯ РАБОТЫ

Во время нормальной работы индукционные варочные панели могут издавать свист или потрескивание. На самом деле источником этих шумов является посуда: шумы связаны с характеристиками ее дна (неоднородность или наличие нескольких слоев различных материалов).

Шумы могут варьироваться в зависимости от типа посуды и количества содержащегося в ней продукта и не являются тревожным симптомом.

ТЕХНИЧЕСКАЯ ПОДДЕРЖКА

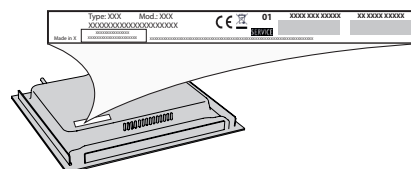
В случае возникновения проблем с эксплуатацией обратитесь в сервисный центр компании Franke.

Пользуйтесь услугами только авторизованных технических специалистов. Обращаясь в центр обслуживания клиентов, предоставьте следующую информацию:

- тип неполадки
- модель прибора (артикул)
- серийный номер

Эта информация приведена на табличке технических данных. Указанная табличка прикреплена с нижней стороны.

Вы также должны иметь документ, подтверждающий покупку, если гарантийный срок еще не истек.



ЗМІСТ

ВКАЗІВКИ ЩОДО БЕЗПЕКИ	47
УСТАНОВЛЕННЯ.....	49
ПІДКЛЮЧЕННЯ ДО ЕЛЕКТРОМЕРЕЖ.....	50
ОГЛЯД	51
ПАНЕЛЬ КЕРУВАННЯ	51
ПРИЛАДДА	52
ПЕРШЕ ВИКОРИСТАННЯ	52
ЩОДЕННЕ ВИКОРИСТАННЯ.....	53
ФУНКЦІЇ.....	53
ІНДИКАТОРИ	54
ТАБЛИЦЯ ПРИГОТУВАННЯ.....	54
ЧИЩЕННЯ ТА ОБСЛУГОВУВАННЯ.....	55
ПОСІБНИК З УСУНЕННЯ НЕСПРАВНОСТЕЙ	55
ЗВУКИ, ЯКІ ПРИЛАД ВИРОБЛЯЄ ПІД ЧАС ФУНКЦІОНУВАННЯ.....	56
ПІДТРИМКА.....	56

ВКАЗІВКИ ЩОДО БЕЗПЕКИ

ВАЖЛИВА ІНФОРМАЦІЯ, ЯКУ СЛІД ПРОЧИТАТИ ТА ЯКОЇ СЛІД ДОТРИМУВАТИСЯ

Перед використанням приладу прочитайте ці інструкції з техніки безпеки. Збережіть їх для використання у майбутньому.

У цих інструкціях та на самому приладі містяться важливі попередження про небезпеку, які слід завжди виконувати. Виробник не несе жодної відповідальності за недотримання цих інструкцій з техніки безпеки, за неналежне використання приладу або неправильне налаштування елементів управління.

⚠ ПОПЕРЕДЖЕННЯ: Під час використання прилад і його доступні частини нагріваються. Слід бути обережними, щоб не торкнутися нагрівальних елементів. Дітей до 8 років не можна залишати поруч із приладом без постійного нагляду.

⚠ ПОПЕРЕДЖЕННЯ: Якщо варильна поверхня тріснула, не користуйтеся приладом - існує ризик ураження електричним струмом.

⚠ ПОПЕРЕДЖЕННЯ: Щоб уникнути пожежі, не зберігайте жодних предметів на поверхнях для приготування.

⚠ ОБЕРЕЖНО: слід наглядати за процесом готування. За короткочасним процесом готування слід наглядати постійно.

⚠ ПОПЕРЕДЖЕННЯ: Необережне приготування їжі із вмістом жиру або олії на варильній панелі може бути небезпечним - це може призвести до виникнення пожежі. НІКОЛИ не намагайтеся загасити вогонь водою: Натомість, вимкніть прилад та накрийте полум'я, наприклад, кришкою або протипожежним покривалом.

⚠ Не використовуйте варильну панель як робочу поверхню або як підставку. Не кладіть одяг або інші легкозаймисті матеріали поблизу приладу, доки повністю не охолонуть всі його компоненти - існує ризик виникнення пожежі.

⚠ Не кладіть металеві предмети, зокрема ножі, виделки, ложки або кришки на варильну панель, оскільки вони можуть нагріватися.

⚠ Не дозволяйте маленьким дітям (від 0 до 3 років) підходити до приладу. Не дозволяйте маленьким дітям (від 3 до 8 років) підходити надто близько до приладу без постійного нагляду. До користування приладом допускаються діти віком від 8 років, особи з фізичними, сенсорними чи розумовими вадами, а також особи, які не мають досвіду чи знань щодо використання цього приладу, тільки за умови, що такі особи отримали інструкції щодо безпечного використання приладу, розуміють можливий ризик або

використовують прилад під наглядом. Не дозволяйте дітям гратися з приладом. Не дозволяйте дітям чистити та обслуговувати прилад без нагляду.

⚠ Після використання вимикайте конфорку за допомогою її елемента керування, не покладаючись на детектор посуду.

ДОЗВОЛЕНЕ ВИКОРИСТАННЯ

⚠ ОБЕРЕЖНО: Цей прилад не призначено для управління зовнішнім пристроєм для перемикавання, наприклад, таймером або окремою системою дистанційного керування.

⚠ Цей прилад призначено для використання в побутових і подібних умовах, наприклад таких: у кухонних зонах магазинів, офісів та інших робочих середовищ; у фермерських господарствах; клієнтами в готелях, мотелях, хостелах і інших житлових приміщеннях.

⚠ Забороняється використовувати прилад для інших цілей (наприклад, для опалення приміщень).

⚠ Цей пристрій не призначений для професійного використання. Не використовуйте прилад поза приміщенням.

УСТАНОВЛЕННЯ

⚠ Установлення і обслуговування приладу мають виконувати принаймні дві особи - існує ризик травмування. Під час розпакування та встановлення приладу використовуйте захисні рукавиці - існує ризик порізів.

⚠ Установлення, включаючи підключення водопостачання (за наявності), виконання електричних з'єднань, і ремонт має виконувати кваліфікований персонал. Не ремонтуйте та не заміняйте жодну частину приладу, якщо в інструкції з експлуатації прямо не вказано, що це необхідно зробити. Не дозволяйте дітям наближатися до місця установлення. Розпакувавши прилад, перевірте, чи немає на ньому пошкоджень після транспортування. У випадку виникнення проблем зверніться до продавця або найближчого центру післяпродажного обслуговування. Після установлення, залишки упаковки (пластик, пінополістиролові елементи і т.п.) повинні зберігатися в недоступному для дітей місці - існує небезпека удушення. Перед проведенням будь-яких робіт з установлення прилад слід відключити від електромережі - існує ризик ураження електричним струмом. Під час установлення приладу переконайтеся, що він не перетискає кабель живлення - існує ризик

виникнення пожежі або ураження електрострумом. Вмикайте прилад лише після завершення процедури його встановлення.

⚠ Перед вбудовуванням приладу слід виконати всі столярні роботи, прибрати дерев'яну стружку та тирсу.

⚠ Якщо прилад не встановлений над піччю, то необхідно встановити розділювальну панель (не входить в комплект) у відділенні під приладом.

ПОПЕРЕДЖЕННЯ ПРО НЕБЕЗПЕКУ УРАЖЕННЯ ЕЛЕКТРИЧНИМ СТРУМОМ

⚠ Слід забезпечити можливість від'єднання приладу від джерела живлення за рахунок витягання вилки, якщо вона є доступною, або за допомогою багатополюсного перемикача, який встановлено перед розеткою згідно з нормами прокладення електропроводки, крім того, прилад має бути заземлений відповідно до національних стандартів електричної безпеки.

⚠ Невикористовуйте подовжувачі, розгалужувачі або адаптери. Після підключення електричні компоненти мають бути недосяжні користувачеві. Перед використанням пристрою, якщо ви мокрі або босоніж. Забороняється користуватися цим приладом у разі пошкодження проводу живлення або вилки, неналежної роботи або пошкодження чи падіння.


⚠ Якщо кабель електроживлення пошкоджений, слід звернутися до виробника, його сервісного агента або особи з подібною кваліфікацією для заміни пошкодженого кабелю на ідентичний кабель, щоб уникнути можливої небезпеки - існує ризик ураження електричним струмом.

ЧИЩЕННЯ ТА ОБСЛУГОВУВАННЯ

⚠ **ПОПЕРЕДЖЕННЯ:** Перед виконанням технічного обслуговування приладу переконайтеся в тому, що він вимкнений і відключений від джерела живлення; ніколи не застосовуйте пристрої чищення парою - існує ризик ураження електричним струмом.

⚠ Не використовуйте абразивні чи їдкі матеріали, очисники на основі хлору або металеві щітки.

УТИЛІЗАЦІЯ ПАКУВАЛЬНИХ МАТЕРІАЛІВ


Пакувальний матеріал на 100% підлягає вторинній переробці та позначений символом .

Тому різні частини упаковки слід утилізувати відповідально та відповідно до місцевих правил щодо утилізації відходів.

УТИЛІЗАЦІЯ ПОБУТОВИХ ПРИЛАДІВ

Цей прилад виготовлено з матеріалів, які підлягають вторинній переробці або придатні для повторного використання. Утилізуйте його відповідно до місцевих правил утилізації відходів. Для отримання додаткової інформації про поводження з побутовими електричними приладами, їх утилізацію та вторинну переробку зверніться до місцевих органів, служби утилізації побутових відходів або в магазин, де ви придбали прилад. Цей прилад маркований відповідно до Європейської директиви 2012/19/EC про відходи електричного та електронного обладнання (WEEE).

Забезпечивши правильну утилізацію цього приладу, ви допоможете запобігти негативним наслідкам для довкілля та здоров'я людей.

Символ  на продукті або в супровідній документації вказує на те, що прилад не можна утилізувати як побутові відходи, і що його потрібно здати на утилізацію до відповідного центру збору та вторинної переробки електричного й електронного обладнання.

ПОРАДИ ЩОДО ЕНЕРГОЗБЕРЕЖЕННЯ

Скористайтеся залишковим теплом вашої плити, вимкнувши прилад за кілька хвилин до кінця приготування їжі.

Основа вашої каструлі або пательні має закривати плиту повністю; посуд, менший за плиту, сприятиме витраті енергії.

Накривайте каструлі та пательні щільними кришками під час готування та використовуйте якомога менше води. Приготування страв без кришки значно збільшить споживання енергії.

Використовуйте тільки каструлі та сковороди з плоским дном.

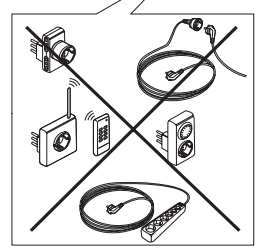
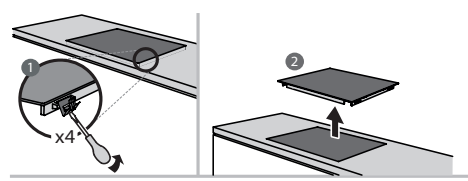
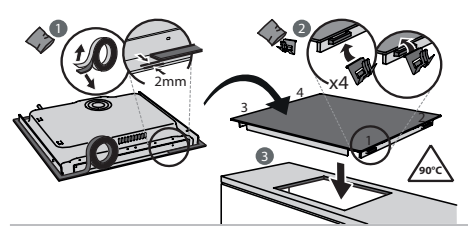
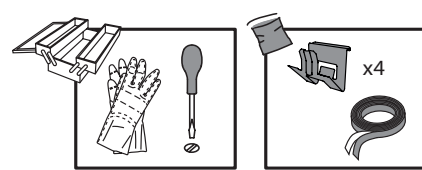
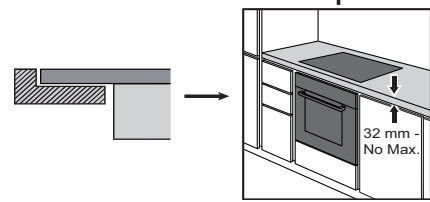
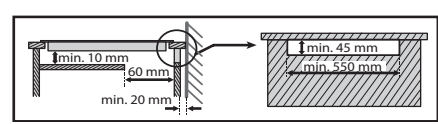
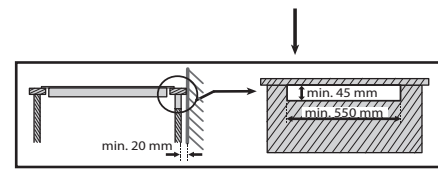
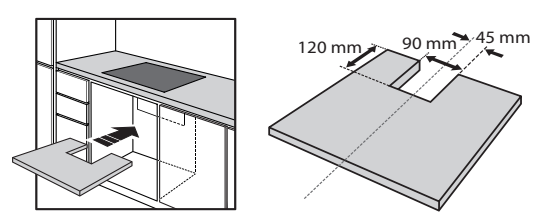
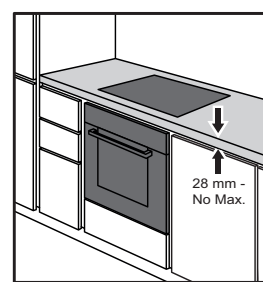
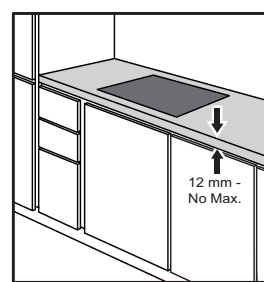
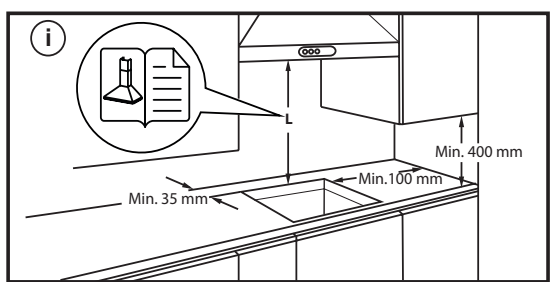
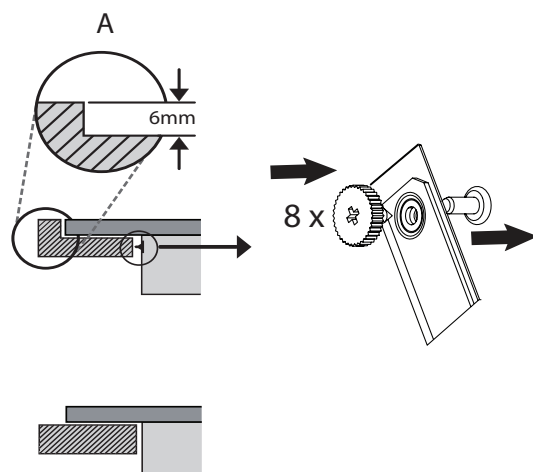
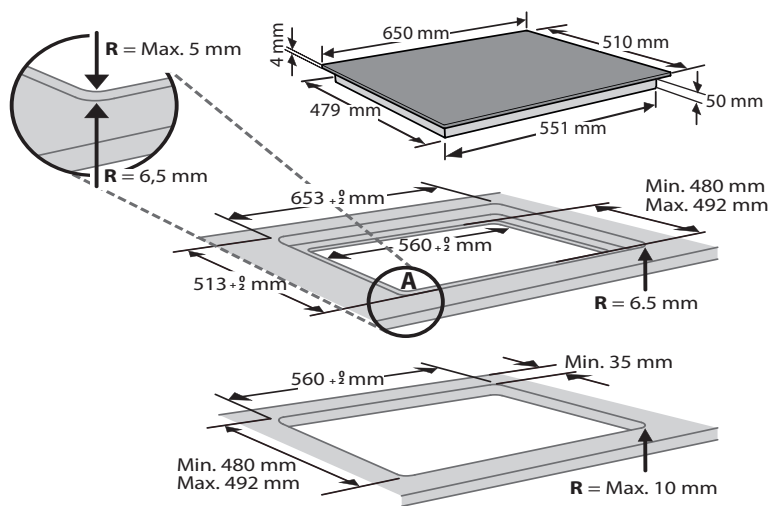
ДЕКЛАРАЦІЯ ПРО ВІДПОВІДНІСТЬ

Конструкція цього приладу відповідає екологічним вимогам, які наведено в Регламентах ЄС 66/2014, а також Європейському стандарту EN 60350-2.

ПРИМІТКА

Люди з кардіостимулятором або аналогічним медичним приладом повинні бути дуже обережними поруч з індукційною варильною поверхнею, коли вона увімкнена. Електромагнітне поле може впливати на кардіостимулятор або подібний прилад. Проконсультуйтеся зі своїм лікарем або виробником кардіостимулятора чи аналогічного медичного приладу для отримання додаткової інформації про вплив на нього електромагнітних полів варильної поверхні.

УСТАНОВЛЕННЯ



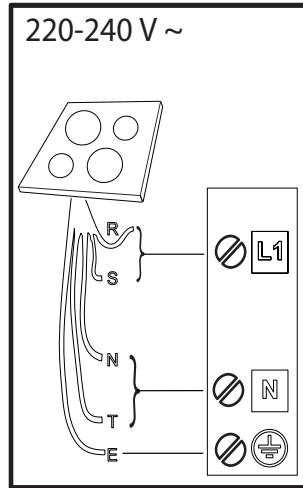
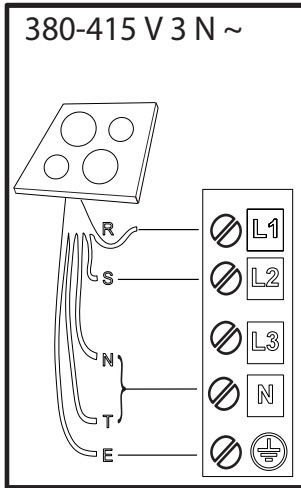
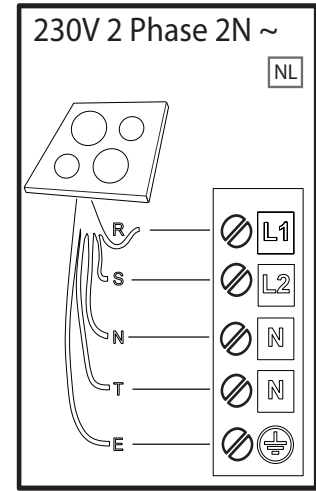
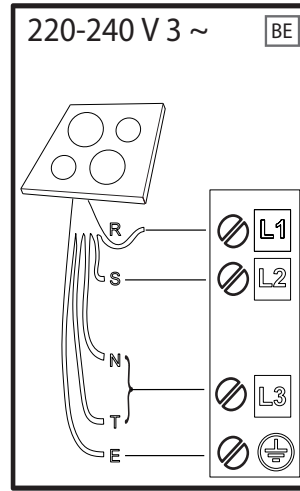
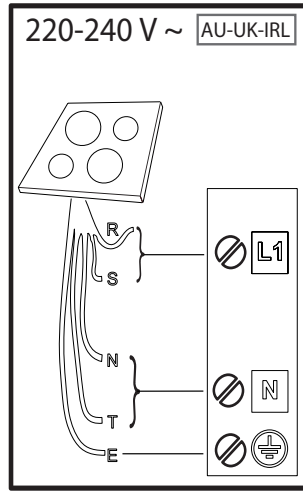
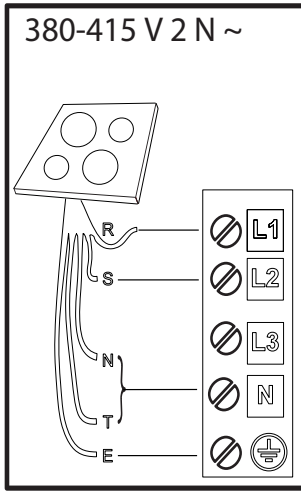
ПІДКЛЮЧЕННЯ ДО ЕЛЕКТРОМЕРЕЖ

Електричні підключення мають виконуватися до підключення приладу до електромережі.

Установлення приладу має здійснювати кваліфікований спеціаліст, який ознайомлений із поточними нормами безпеки та монтажу. Зокрема, установка має проводитися згідно з нормами місцевої компанії електропостачання.

Переконайтеся, що напруга, вказана на таблиці основних параметрів, розташованої на дні приладу, відповідає напрузі будівлі.

Відповідно до нормативних вимог прилад має бути заземлений: використовуйте провідники (включно з провідником заземлення) лише відповідного розміру.



R

black-nero-negro-preto-μαύρος-must-melns-juodas-czarny-schwarz-noir-zwart-negru-черно-црн-črna-crno-черный-чорний-қара-černá-čierna-fekete-svart-musta-svart-sort-siyah-dubh

S

brown-marrone-marrón-marrom-καφέ-pruun-brüns-rudas-brązowy-braunen-brun-bruin-marò-кафяв-браон-rjava-smeđ-коричневый-коричневий-қоңыр-hnědý-hnedý-barna-brunt-ruskea-brunt-brun-kahverengi-donn

T

blue (gray)-blu (grigio)-azul (gris)-azul (cinza)-μπλε (γκρι)-sinine (hall)-zila (pelēka)-mėlyna (pilkas)-niebieski (szary)-blau (grau)-bleu (gris)-blauw (grijs)-albastru (gri)-синьо (сиво)-плава (сива)-modro (sivo)-plava (siva)-синий (серый)-синий (сірий)-көк (сұр)-modrý (šedá)-modrý (sivá)-kék (szürke)-blå (grå)-sininen (harmaa)-blå (grå)-blåt (gråt)-mavi (gri)-gorm (liath)

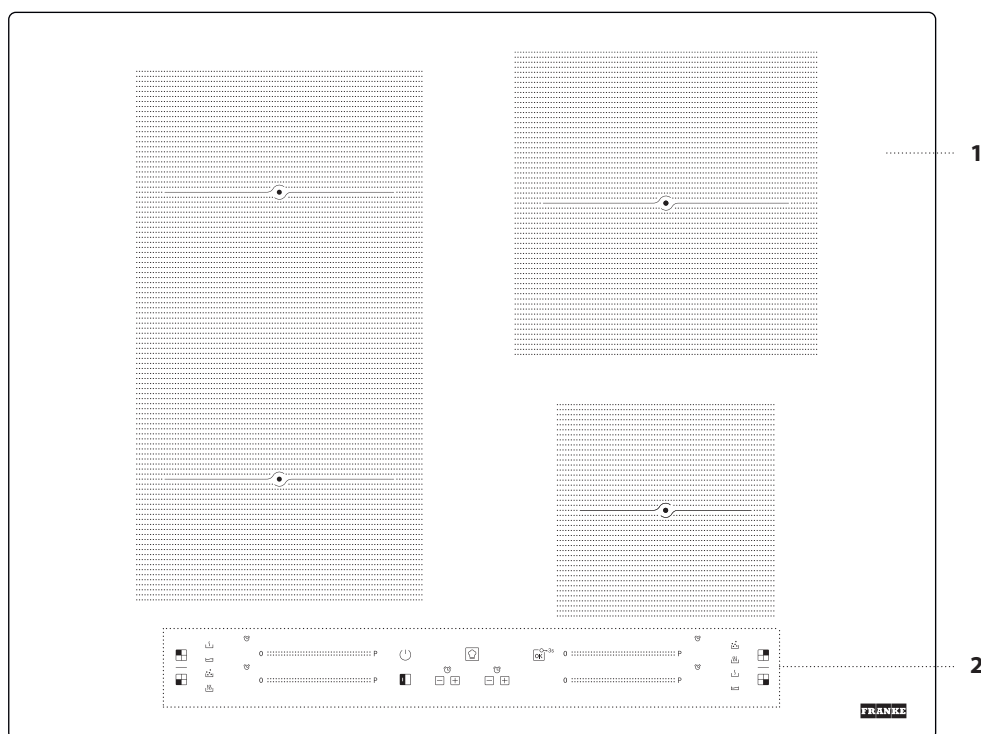
E

yellow/green-giallo/verde-amarillo/verde-amarelo/verdekίtrivo/πράσινο-kollane/roheline-dzeltens/zařš-geltona/žalia-žółty/zielony-gelb/grün-jaune/vert-geel/groen-galben/verde-жълто/зелено-жyto/зелена-rumeno/zeleno-žuto/zeleno-желтый/зеленый-жовтий/зелений-жасыл/сары-žlutá/zelená-žltá/zelená-sárga/zöld-gul/grønn-keltainen/vihreä-gul/grön-gul/grøn-sarı/yeşil-bui/glas

N

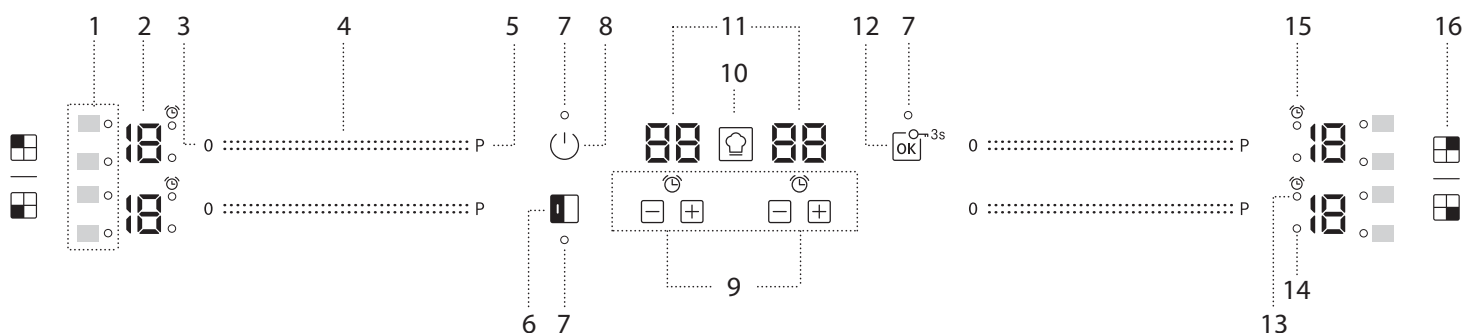
blue-blu-azul-azul-μπλε-sinine-zila-mėlyna-niebieski-blau-bleu-blauw-albastru-синьо-плава-modro-plava-синий-синий-көк-modrý-modrý-kék-blå-sininen-blå-blåt-mavi-gorm

ОГЛЯД



- 1. Варильна поверхня
- 2. Панель керування

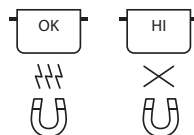
ПАНЕЛЬ КЕРУВАННЯ



- 1. Символи/активація спеціальних функцій приготування
- 2. Вибраний рівень готування
- 3. Кнопка вимикання конфорки
- 4. Панель прокрутки
- 5. Кнопка швидкого підігрівання
- 6. Кнопка FLEXI
- 7. Світловий індикатор – функцію активовано
- 8. Кнопка Увімкнено/Вимкнено
- 9. Таймер
- 10. Кнопка COOKASSIST
- 11. Індикатор часу готування
- 12. Кнопка ОК/Блокування кнопок – 3 секунди
- 13. Індикатор активації таймера
- 14. Індикатор вибору зони
- 15. Символ індикатора таймера
- 16. Визначення конфорки

ПРИЛАДДА

КАСТРУЛІ ТА СКОВОРОДИ



Слід застосовувати лише каструлі і сковороди, які виготовлено з феромагнітного матеріалу, що призначені для використання з індукційними варильними панелями:

- каструлі та сковороди з емальованої сталі
- чавунні каструлі та сковороди
- спеціальні каструлі та сковороди з нержавіючої сталі, придатні для готування із застосуванням індукції

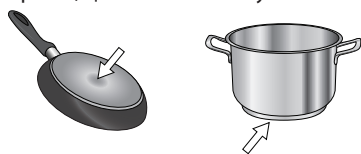
Щоб визначити, чи підходить каструля, перевірте наявність символу (зазвичай виштампуваний на дні). Перевірити, чи є каструлі магнітними, можна за допомогою магніту.

Якість і структура каструлі можуть змінити якість приготування. Деякі індикатори діаметру основи не відповідають фактичному діаметру феромагнітної поверхні.

Деякі каструлі та сковороди мають лише частину дна з феромагнітного матеріалу, а деталі виготовлені з іншого матеріалу, який не підходить для готування із застосуванням індукції. Ці ділянки можуть нагріватися на різних рівнях або при нижчих температурах. У деяких випадках, коли дно виготовлено переважно з неферомагнітних матеріалів, варильна панель може не розпізнавати каструлю і не увімкнути конфорку.



Для забезпечення максимальної ефективності завжди використовуйте каструлі та сковороди з плоским дном, яке рівномірно розподіляє тепло. Якщо дно нерівне, це вплине на потужність та розподіл тепла.



Порожні каструлі або каструлі з тонкою основою

Не ставте на увімкнену варильну панель порожні каструлі або сковороди. Варильна панель оснащена внутрішньою системою безпеки, яка постійно контролює температуру, активуючи функцію "Автоматичне відключення" у разі виявлення високих температур. У разі використання приладу з порожніми каструлями або каструлями з тонкою основою температура може дуже швидко зростати, а функція "Автоматичне відключення" не спрацює негайно, через що пошкоджується поверхня варильної панелі або встановлений на неї посуд. Якщо це сталося, нічого не торкайтеся і зачекайте, поки охолонуть всі компоненти.

У разі появи будь-яких повідомлень про помилки зверніться до сервісного центру.

Мінімальний діаметр основи каструлі/сковороди для різних конфорок

Для забезпечення правильного функціонування варильної панелі використовуйте посуд відповідного діаметру (див. таблицю нижче).

Завжди використовуйте конфорку, яка найкращим чином відповідає мінімальному діаметру дна посуду.

Розміщуйте посуд посередині конфорки.

Не рекомендується використовувати посуд, що виходить за межі конфорки.

Ø мін.	120 мм	200 мм	150 мм	100 мм

АДАПТЕР ДЛЯ КАСТРУЛЬ/СКОВОРИД, ЯКІ НЕ ПІДХОДЯТЬ ДЛЯ ІНДУКЦІЇ

Застосування цього аксесуара дозволяє використовувати каструлі та сковороди, які не підходять для індукційних варильних панелей. Варто пам'ятати, що його використання впливає на ефективність і, отже, час, необхідний для розігрівання продуктів. Його використання має бути обмеженим, оскільки температура, що досягається на його поверхні, істотно залежить від каструлі/сковороди, що використовується, її площинності і виду страви, що готується. Використання каструлі або сковороди з меншим діаметром, ніж у диска адаптера, може призвести до накопичення тепла, яке не передається каструлі або сковороді, внаслідок чого варильна панель і диск можуть почорніти. Адаптуйте діаметр ваших кастрюл/сковорід і варильної панелі до діаметра адаптера.

ПЕРШЕ ВИКОРИСТАННЯ

РЕГУЛЮВАННЯ ПОТУЖНОСТІ

У новому щойно придбаному приладі для варильної панелі встановлено максимально можливу потужність. Відрегулюйте налаштування відповідно до меж електромережі у вашому будинку, як описано в наступному параграфі.

Зверніть увагу: Залежно від потужності, обраної для варильної панелі, деякі рівні потужності і функції конфорки (наприклад, кип'ятіння або швидке нагрівання) можуть бути автоматично обмежені, щоб запобігти перевищенню обраної межі.

Установлення потужності варильної панелі:

Протягом перших 60 секунд після підключення приладу до електричної мережі можна встановити бажаний рівень потужності.

Натисніть кнопку "+" на крайньому правому таймері і утримуйте щонайменше 5 секунди. На екрані з'явиться символ "PL".

Натискайте кнопку . Встановіть бажаний рівень потужності за допомогою кнопок "+" і "-".

Можна встановити наступні рівні потужності: 2,5 кВт – 4,0 кВт – 6,0 кВт – 7,2 кВт.

Для підтвердження натисніть кнопку .

Вибраний рівень потужності зберігатиметься в пам'яті приладу навіть у разі вимкнення електроживлення.

Щоб змінити рівень потужності, від'єднайте прилад від електромережі щонайменше на 60 секунд, потім знову підключіть його і повторно виконайте наведені вище кроки.

У разі виникнення помилки під час виконання послідовності налаштування на екрані з'явиться символ "EE" і пролунає звуковий сигнал. Якщо це сталося, повторіть операцію.

Якщо помилка не зникає, зверніться до Центру післяпродажного обслуговування.

УВІМКНЕННЯ/ВИМКНЕННЯ ЗВУКОВОГО СИГНАЛУ

Щоб увімкнути/вимкнути звуковий сигнал:

- Підключіть варильну панель до електромережі;
- Дочекайтеся послідовності увімкнення;
- Натисніть кнопку "P" на першій панелі прокрутки в лівому верхньому кутку і утримуйте протягом 5 секунд.

Усі встановлені сигнали попередження залишаться активними.

ДЕМОНСТРАЦІЙНИЙ РЕЖИМ (нагрівання деактивовано, див. розділ "Посібник з усунення несправностей")

Для увімкнення/вимкнення демонстраційного режиму:

- Підключіть варильну панель до електромережі;
- Дочекайтеся послідовності увімкнення;
- Протягом першої хвилини натисніть кнопку швидкого нагрівання "P" на нижній лівій панелі управління і утримуйте протягом 5 секунд (як показано нижче);
- На дисплеї відобразиться "DE".



ЩОДЕННЕ ВИКОРИСТАННЯ



УВІМКНЕННЯ/ВИМКНЕННЯ ВАРИЛЬНОЇ ПАНЕЛІ

Щоб увімкнути варильну панель, натисніть і протягом 1 секунди утримуйте кнопку увімкнення. Щоб вимкнути варильну панель, натисніть ту ж саму кнопку ще раз, всі конфорки будуть деактивовані.



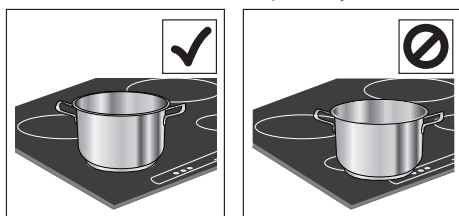
РОЗМІЩЕННЯ

Виберіть потрібну конфорку за допомогою символів положення в нижній частині кожної повзункової сенсорної панелі.

Не закривайте символи панелі керування каструлею.

Зверніть увагу: Біля конфорок, розташованих поблизу панелі керування, доцільно зберігати каструлі та сковорідки за обмежувальними позначками (враховуючи нижню частину сковорідки та верхню кромку, оскільки вони мають тенденцію збільшуватися).

Це запобігає перегріванню сенсорної панелі. Під час приготування на грилі або смаження за можливості використовуйте задні конфорки.



АКТИВУВАННЯ/ДЕАКТИВУВАННЯ КОНФОРОК І НАСТРОЮВАННЯ РІВНІВ ПОТУЖНОСТІ

0 :::::::::::::::::::::::::::::::::::::: P

Щоб увімкнути конфорки:

Проведіть пальцем по горизонталі через панель прокрутки (ПОВЗУНОК) необхідної конфорки, щоб активувати її і відрегулювати потужність. Рівень відобразиться відповідно до області, разом з індикатором, що позначає активну конфорку. Кнопку "P" можна використовувати для вибору функції швидкого нагрівання.

Щоб вимкнути конфорки:

Натисніть на кнопку "0" на початку панелі прокрутки.



БЛОКУВАННЯ ДОСТУПУ ДО ПАНЕЛІ КЕРУВАННЯ

Щоб заблокувати налаштування і запобігти випадковому увімкненню варильної панелі, натисніть і утримуйте кнопку "OK/Блокування кнопок" протягом 3 секунд. Звуковий сигнал і сигнальна лампа над символом вкажуть на те, що ця функція була активована. Панель керування тепер заблокована, за винятком функції вимкнення (⏻). Щоб розблокувати кнопки, повторіть процедуру активації.



ТАЙМЕР

У приладі застосовується два таймера - один для управління конфорками, розташованими ліворуч, й інший для конфорок, що знаходяться праворуч.

Щоб активувати таймер:

Натисніть кнопку "+" або "-", щоб налаштувати бажаний час для використовуваної конфорки. Індикатор активується відповідно до спеціального символу ⌚. Коли встановлений час мине, пролунає звуковий сигнал, і конфорка автоматично вимкнеться.

Час можна змінити в будь-який момент, а також можна одночасно активувати кілька таймерів.

У разі одночасного вмикання 2 таймерів з однієї сторони варильної панелі блимає "Індикатор вибору зони", і на центральному дисплеї відображається відповідний вибраний час приготування.

Щоб деактивувати таймер:

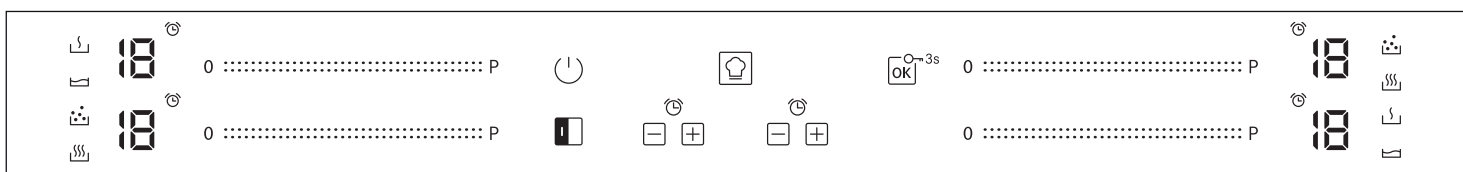
Одночасно натискайте кнопки "+" і "-", поки таймер не буде деактивований.



ІНДИКАТОР ТАЙМЕРА

Цей світлодіод (коли УВІМК) вказує на те, що для конфорки встановлено таймер.

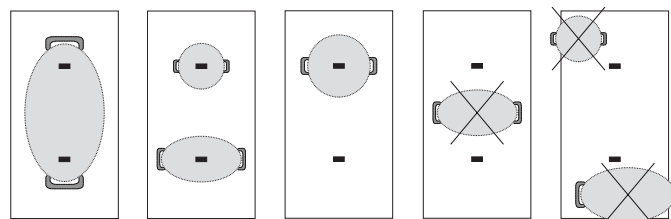
ФУНКЦІЇ



FLEXI

Вибравши кнопку "FLEXI", ви можете об'єднати дві конфорки і використовувати їх з однаковою потужністю, поставивши на всю поверхню велику каструлю або на її частину круглу/овальну каструлю. Функція завжди залишається увімкненою, і при використанні тільки однієї каструлі її можна переміщувати по всій поверхні. У цьому разі можна використовувати обидві панелі прокрутки зліва. Цей режим ідеально підходить для готування в овальних або прямокутних каструлях або у підставках для сковорідок. Для деактивації функції натисніть кнопку "FLEXI".

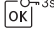
ВАЖЛИВО: Розміщуйте посуд посередині конфорки так, щоб він закривав хоча б одну з контрольних точок (як показано нижче).





COOKASSIST

Кнопка "COOKASSIST" активує спеціальні функції. Поставте каструлю на відповідне місце і виберіть конфорку. Натисніть кнопку "COOKASSIST". На дисплеї у вибраній зоні відобразиться "А". Засвітиться індикатор першої спеціальної функції, доступної для конфорки. Виберіть потрібну спеціальну функцію, натиснувши кнопку "COOKASSIST" один раз або кілька разів.

Функцію буде активовано після натиснення кнопки  для підтвердження. Щоб вибрати іншу спеціальну функцію, натисніть "0", а потім кнопку "COOKASSIST" для вибору необхідної функції.

Щоб деактивувати спеціальні функції та повернутися в ручний режим, натисніть "0".

При використанні спеціальних функцій рівень потужності попередньо встановлюється варильною панеллю і не може бути змінений.

ПЛАВЛЕННЯ

Ця функція дозволяє досягти температури, що ідеально підходить для розтоплення, і підтримувати стан продукту без ризику пригорання. Цей спосіб є ідеальним, тому що він не пошкоджує ніжні продукти, такі як шоколад, і дозволяє запобігти їх прилипанню до каструлі.

ПІДТРИМУВАННЯ ТЕПЛА

Зазвичай ця функція дозволяє підтримувати оптимальну температуру їжі після завершення приготування або у разі дуже повільного випаровування рідин. Ідеально підходить для подачі страв на стіл за ідеальної температури.

ТУШКУВАННЯ

Ця функція ідеально підходить для підтримання температури повільного кипіння, що дозволяє готувати страви протягом тривалого часу без ризику пригорання. Ідеально підходить для рецептів з тривалим приготуванням (рис, соуси, печеня) з рідкими соусами.

КИП'ЯТІННЯ

Ця функція дозволяє доводити воду до кипіння і підтримувати її кипіння з низьким споживанням енергії.

Налийте в каструлю приблизно 2 літри води (бажано кімнатної температури) і не накривайте кришкою. У будь-якому випадку користувачам рекомендується пильно стежити за окропом і періодично перевіряти кількість води, що залишилася.

ІНДИКАТОРИ

ЗАЛИШКОВЕ ТЕПЛО


Якщо на дисплеї відображається символ "H", це означає, що конфорка гаряча. Індикатор вмикається, навіть якщо конфорка не використовувалася, але нагрілася внаслідок використання сусідніх конфорок або від поставленого на неї гарячої посуду.

Коли конфорка охолоне, символ "H" згасне.

КАСТРУЛЯ НЕПРАВИЛЬНО ВСТАНОВЛЕНА АБО ВІДСУТНЯ

Цей символ з'являється, якщо каструля не підходить для готування з використанням індукції, якщо вона встановлена неправильно або якщо вона має розмір, що не відповідає вибраній конфорці. Якщо прилад протягом 30 секунд не виявить каструлю, конфорка вимкнеться.

ТАБЛИЦЯ ПРИГОТУВАННЯ

РІВЕНЬ ПОТУЖНОСТІ		ТИП ГОТУВАННЯ	ВИКОРИСТАННЯ РІВНЯ ПОТУЖНОСТІ (із зазначенням звичних кулінарних методів)
Максимальна потужність	P	Швидке нагрівання	Ідеально підходить для різкого підвищення температури страви для швидкого кип'ятіння (води) або швидкого нагрівання рідин.
	14 – 18	Смаження – кип'ятіння	Ідеально підходить для підрум'янювання, початку приготування, смаження продуктів глибокої заморозки, швидкого доведення рідин до стану кипіння.
		Обсмаження – тушкування – кип'ятіння, приготування на грилі	Ідеально підходить для пасерування, підтримання інтенсивного кипіння, готування та приготування на грилю.
	10 – 14	Обсмаження – варіння – тушкування – приготування на грилі	Ідеально підходить для пасерування, підтримання повільного кипіння, варіння та приготування на грилю, а також для підігрівання приладдя.
		Варіння – тушкування, пасерування – приготування на грилі – уварювання до кремopodobного стану	Ідеально підходить для тушкування, підтримання повільного кипіння, варіння та приготування на грилю (протягом тривалого часу).
	5 – 9	Варіння – повільне кип'ятіння – згущення – розшарування	Ідеально підходить для страв повільного готування (рис, соуси, печеня, риба) з використанням рідин (вода, вино, бульйон, молоко) і для розварювання макаронних страв.
			Ідеально підходить для страв повільного готування (кількістю до 1 л: рис, соуси, печеня, риба), з використанням рідин (вода, вино, бульйон, молоко).
1 – 4	Топлення – розморожування	Ідеально підходить для пом'якшення масла, повільного топлення шоколаду, розморожування дрібних продуктів.	
	Підтримання страви теплою – розварювання ризотто	Ідеально підходить для підтримання невеликих порцій шойно приготованої страви або страв перед подаванням на стіл теплими або для розварювання ризотто.	
Нульова потужність	0	–	Варильна панель в режимі очікування або вимкнута (після готування можлива наявність залишкового тепла, про що свідчить літера "H" на дисплеї).

ЧИЩЕННЯ ТА ОБСЛУГОВУВАННЯ



ПОПЕРЕДЖЕННЯ

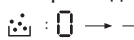
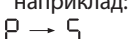
- Ніколи не застосовуйте пристрої чищення паром.
- Перед очищенням приладу переконайтеся, що конфорки вимкнено, а ідентифікатор остаточного тепловиділення ("H") не світиться.

Важливо:

- Не використовуйте металеві скребки або абразивні губки, оскільки вони можуть пошкодити скло.
- Після кожного використання очищуйте варильну панель (коли вона охолоне) від плям та залишків їжі.
- Чутливість кнопок панелі управління може погіршитися через недостатню чисту поверхню.
- Використовуйте скребок, тільки якщо залишки їжі прилигли до конфорки. Дотримуйтеся інструкцій виробника скребка, щоб не подряпати скло.
- Цукор або продукти з високим вмістом цукру можуть пошкоджувати поверхню варильної панелі, тому їх слід негайно видаляти.
- Сіль, цукор і пісок можуть подряпати скляну поверхню.
- Використовуйте м'яку ганчірку, кухонну серветку, що вбирає вологу, або спеціальний засіб чищення для варильної панелі (дотримуйтесь інструкцій виробника).
- Пролита на конфорки рідина може спричинити вібрацію та зсування посуду.
- Після чищення ретельно висушіть варильну панель.

ПОСІБНИК З УСУНЕННЯ НЕСПРАВНОСТЕЙ

- Перевірте, чи не перекрито постачання живлення.
 - Якщо не вдається вимкнути варильну панель після використання, від'єднайте її від джерела живлення.
 - Якщо на дисплеї відображаються цифри та букви після ввімкнення варильної панелі, перегляньте інструкції в таблиці нижче.
- Зверніть увагу: Наявність залишків води, пролитої з каструль рідини чи інших об'єктів на кнопках варильної панелі може спричинити випадкове увімкнення або вимкнення функції блокування доступу до панелі керування.

КОД ДИСПЛЕЯ	ОПИС	МОЖЛИВІ ПРИЧИНИ	РІШЕННЯ
F0E1	Посуд розпізнається, але він є несумісним з запитаною операцією.	Посуд погано розміщено в зоні готування або він є несумісним з однією або кількома зонами готування.	Натисніть двічі кнопку "Увімкнено/Вимкнено", щоб видалити код F0E1 та відновити функціонування зони готування. Потім спробуйте використати посуд в іншій зоні готування або використати інший посуд.
F0E7	Неправильне підключення шнуру живлення.	Підключення живлення не відповідає тому, що зазначено в розділі "ПІДКЛЮЧЕННЯ ДО ЕЛЕКТРОМЕРЕЖ".	Налаштуйте підключення живлення згідно з розділом "ПІДКЛЮЧЕННЯ ДО ЕЛЕКТРОМЕРЕЖ".
F0EA	Панель керування вимикається через надзвичайно високу внутрішню температуру.	Внутрішня температура електронних частин панелі зависока.	Перш ніж знову використовувати варильну панель, зачекайте, поки вона охолоне.
F0E2, F0E4, F0E6, F0E8, F0EC, F1E1, F6E1, F7E5, F7E6	Від'єднайте варильну панель від джерела живлення. Зачекайте кілька секунд, потім знову підключіть варильну панель до електромережі. Якщо проблема залишилася, зателефонуйте до сервісного центру і повідомте код помилки, який відображається на дисплеї.		
d E <i>[коли варильна панель вимкнена]</i>	Варильна панель не вмикає нагрівання. Функції не вмикаються.	ДЕМОНСТРАЦІЙНИЙ РЕЖИМ увімкнений.	Дотримуйтеся інструкцій в розділі "ДЕМОНСТРАЦІЙНИЙ РЕЖИМ".
наприклад: 	Варильна панель не дозволяє активувати спеціальну функцію.	Регулятор потужності обмежує рівні потужності відповідно до максимального значення, встановленого для варильної панелі.	Див. розділ "Регулювання потужності".
наприклад:  <i>[Рівень потужності нижче необхідного рівня]</i>	Варильна панель автоматично встановлює мінімальний рівень потужності для використання конфорки.	Регулятор потужності обмежує рівні потужності відповідно до максимального значення, встановленого для варильної панелі.	Див. розділ "Регулювання потужності".

ЗВУКИ, ЯКІ ПРИЛАД ВИРОБЛЯЄ ПІД ЧАС ФУНКЦІОНУВАННЯ

Під час нормального функціонування індукційної варильної панелі можна чути свистіння або потріскування. Ці шуми виникають в кухонному посуді і вони пов'язані з характерними ознаками дна сковорідок (наприклад, дно може бути багатошаровим або нерівним).

Ці шуми можуть змінюватися в залежності від типу використовуваного кухонного посуду, а також кількості їжі, яку вони містять. Такі звуки не є ознакою несправної роботи.

ПІДТРИМКА

У випадку виникнення будь-яких несправностей у роботі духової шафи, зверніться до Центру Технічного Обслуговування Franke.

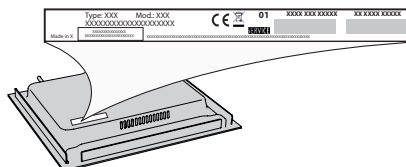
Не користуйтеся послугами некваліфікованих техніків.

При зверненні до центру клієнтської підтримки обов'язково зазначте таку інформацію:

- тип несправності
- модель приладу (Art.)
- серійний номер (S.N.)

Ці відомості зазначено на табличці з характеристиками пристрою. Зазначену табличку прикріплено з нижнього боку.

Надайте документ, що засвідчує факт придбання, якщо ще діє гарантійний період.



INDHOLDSFORTEGNELSE

OPLYSNINGER OM SIKKERHED	58
INSTALLATION	60
TILSLUTNING TIL STRØMFORSYNINGEN	61
OVERSIGT	62
BETJENINGSPANEL	62
TILBEHØR	63
FØRSTEGANGSBRUG	63
DAGLIG BRUG	64
FUNKTIONER	64
INDIKATORER	65
TILBEREDNINGSTABEL	65
VEDLIGEHOLDELSE OG RENGØRING	65
FEJLFINDING	66
LYDE UNDER BRUG	66
TEKNISKE SUPPORT	66

OPLYSNINGER OM SIKKERHED

Læs disse sikkerhedsanvisninger før apparatet tages i brug. Opbevar dem i nærheden til senere reference. Disse anvisninger og selve apparatet er forsynet med vigtige oplysninger om sikkerhed, der altid skal overholdes. Fabrikanten frasiger sig ethvert ansvar for manglende overholdelse af disse sikkerhedsregler, for u hensigtsmæssig brug af apparatet eller forkerte indstillinger.

⚠ ADVARSEL: Apparatet og de tilgængelige dele kan blive varme, når apparatet er i brug. Der bør udvises forsigtighed, for at undgå at røre apparatets opvarmede dele. Børn under 8 år skal holdes væk fra ovnen, medmindre de er under konstant opsyn.

⚠ ADVARSEL: Hvis kogesektionens overflade er revnet må apparatet ikke bruges - risiko for elektriske stød.

⚠ ADVARSEL: Risiko for brand: Opbevar ikke genstande på kogesektionerne.

⚠ GIV AGT: Tilberedningsprocessen skal overvåges. En kort tilberedningsproces skal overvåges konstant.

⚠ ADVARSEL: Hold øje med kogesektionen, når der tilberedes med olie og andre fedtstoffer - brandfare. Forsøg ALDRIG at slukke en brand med vand: Sluk i stedet for apparatet og kvæl herefter flammen, for eksempel med et låg eller et brandtæppe.

⚠ Kogesektionen må ikke anvendes som arbejdsbord eller understøtning. Hold klude eller andre brændbare materialer væk fra apparatet, indtil alle apparatets dele er fuldstændig afkølede - brandfare.

⚠ Der må ikke anbringes genstande af metal, som f.eks. knive, gafler, skeer og låg, på kogesektionens overflade. De kan blive meget varme.

⚠ Meget små børn (0-3 år) skal holdes på afstand af apparatet. Små børn (3-8 år) skal holdes på afstand af apparatet med mindre de er under konstant opsyn. Apparatet kan bruges af børn på 8 år og derover, og personer med nedsatte fysiske, sensoriske eller mentale evner eller med manglende erfaring og viden, hvis disse er under opsyn eller er oplært i brugen af apparatet på en sikker måde og, hvis de forstår de involverede farer. Børn må ikke lege med apparatet. Rengøring og vedligeholdelse må ikke udføres af børn, medmindre de er under opsyn.

⚠ Efter endt tilberedning skal der slukkes for kogesektionen ved hjælp af den tilhørende betjeningsknap. Stol ikke på grydedektoren.

TILLADT BRUG

⚠ GIV AGT: Apparatet er ikke beregnet til at blive startet ved hjælp af et eksternt tændingssystem, som f.eks. en timer, eller af et separat fjernbetjent system.

VIGTIGE OPLYSNINGER, DER SKAL LÆSES OG OVERHOLDES

⚠ Dette produkt er beregnet til husholdningsbrug samt til brug: I køkkenet på arbejdspladser, kontorer og/eller forretninger; På landbrugsejendomme; Af kunder på hoteller, moteller, bed & breakfast og andre beboelsesomgivelser.

⚠ Enhver anden brug er forbudt (f.eks. opvarmning af rum).

⚠ Dette apparat er ikke beregnet til erhvervsbrug. Brug ikke ovnen udendørs.

INSTALLATION

⚠ Flytning og opstilling af apparatet skal foretages af to eller flere personer - risiko for skader. Brug beskyttelseshandsker under udpakning og installation - snitfare.

⚠ Installation, inklusive vandforsyning (om forudset), elektriske tilslutninger, og reparation skal udføres af en kvalificeret tekniker. Reparér eller udskift ingen af apparatets dele, medmindre dette specifikt er anført i brugsvejledningen. Hold børnvæk fra installationsområdet. Kontrollér, at apparatet ikke er blevet beskadiget under transporten. Kontakt forhandleren eller Serviceafdelingen, hvis der er problemer. Efter installation skal emballagen (plastik-, flamingodele etc.) opbevares uden for børns rækkevidde - kvælningsrisiko. Tag stikket ud af stikkontakten før, der udføres enhver form for installationsindgreb - risiko for elektrisk stød. Kontrollér at apparatet ikke beskadiger el-kablet under installationen - brandfare eller risiko for elektrisk stød. Aktiver kun apparatet, når installationen er fuldført.

⚠ Skær køkkenelementet til, så det passer, før apparatet installeres i skabet, og fjern omhyggeligt eventuel savsmuld og træspåner.

⚠ Hvis apparatet ikke installeres over en ovn, skal der installeret et skillepanel (medfølger ikke) i rummet under apparatet.

ELEKTRISKE ADVARSLER

⚠ Strømforsyningen skal kunne afbrydes enten ved at tage stikket ud eller ved hjælp af en multi-polet afbryder, der er anbragt før stikkontakten i henhold til el-reglerne, og apparatet skal jordforbindes i overensstemmelse med nationale sikkerhedsstandarder for elektrisk materiel.

⚠ Der må ikke anvendes forlængerledninger eller multistikdåser. Efter endt installation må der ikke være direkte adgang til de elektriske dele. Rør aldrig ved apparatet, hvis du er våd eller har bare fødder. Anvend ikke dette apparat, hvis strømkablet eller stikket er beskadiget, hvis apparatet ikke fungerer korrekt, eller hvis det er beskadiget, eller har været tabt på gulvet.

⚠ Eventuel udskiftning af el-kablet skal foretages af en autoriseret tekniker eller af en tilsvarende

kvalificeret person, for at undgå fare for personskade
- risiko for elektrisk stød.

RENGØRING OG VEDLIGEHOLDELSE

⚠ ADVARSEL: Kontrollér at apparatet er slukket og at stikket er trukket ud af stikkontakten, før der udføres nogen form for vedligeholdelsesindgreb; Anvend aldrig damprensere - risiko for elektrisk stød.

⚠ Brug ikke slibende, ætsende eller klorholdige produkter eller grydesvampe.

BORTSKAFFELSE AF EMBALLAGEN

Emballagen kan genbruges 100 % og er mærket med genbrugssymbolet




Emballagens forskellige dele bør derfor ikke efterlades i miljøet, men skal bortskaffes i overensstemmelse med lokale regler.

BORTSKAFFELSE AF HUSHOLDNINGSAPPARATER

Apparatet er fremstillet af materialer, der kan genbruges. Det skal skrottes i henhold til gældende lokale miljøregler for bortskaffelse af affald. Kontakt de lokale myndigheder, renovationselskabet eller den forretning, hvor apparatet er købt, for at indhente yderligere oplysninger om behandling, genvinding og genbrug af elektriske husholdningsapparater. Dette apparat er i overensstemmelse med EU-direktiv 2012/19/EU, Affald af elektrisk og elektronisk udstyr (WEEE).

Ved at sikre, at dette produkt bliver skrottet korrekt, hjælper man med til at forhindre negative konsekvenser for miljøet og folkesundheden.

Symbolet  på produktet eller den ledsagende dokumentation angiver, at dette produkt ikke må bortskaffes som husholdningsaffald, men at det skal afleveres på nærmeste opsamlingscenter for genbrug af elektrisk og elektronisk udstyr.

RÅD OM ENERGIBESPARELSE

Få mere ud af dine varme kogepladers restvarme, ved at slukke dem et par minutter før tilberedningen er færdig.

Bunden på din gryde eller pande bør dække hele kogepladen; kogevej, som er mindre end kogepladen, vil medføre spild af energi.

Dæk dine gryder og pander til med tætsluttende låg under tilberedningen, og brug så lidt vand som muligt. Tilberedning uden låg forøger energiforbruget i betragteligt omfang.

Brug kun kogevej med flad bund.

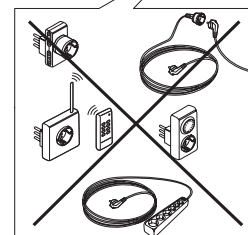
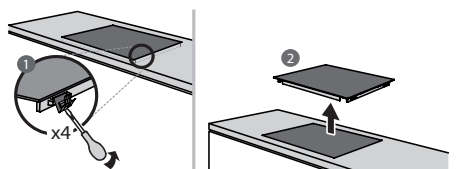
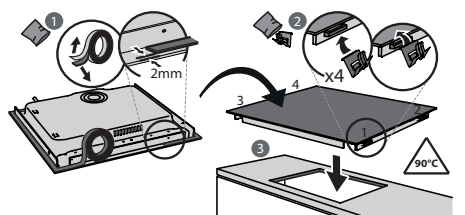
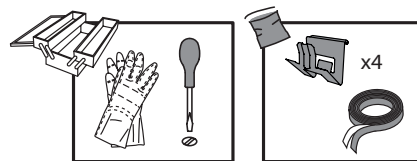
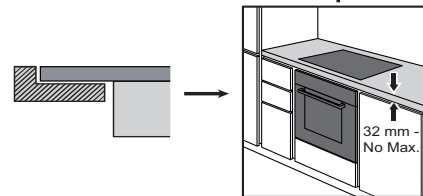
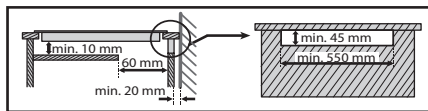
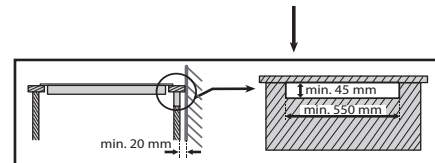
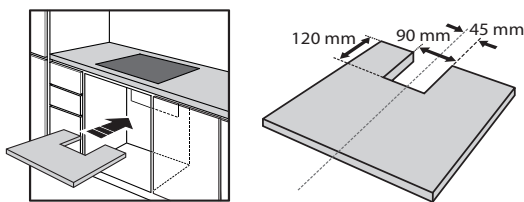
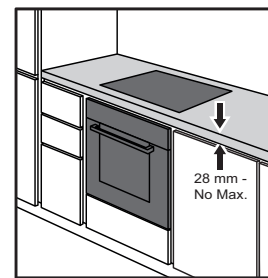
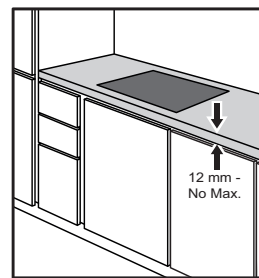
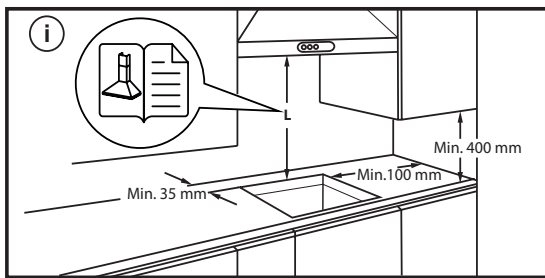
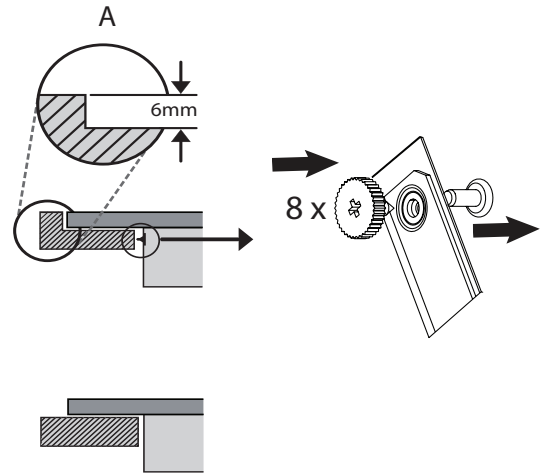
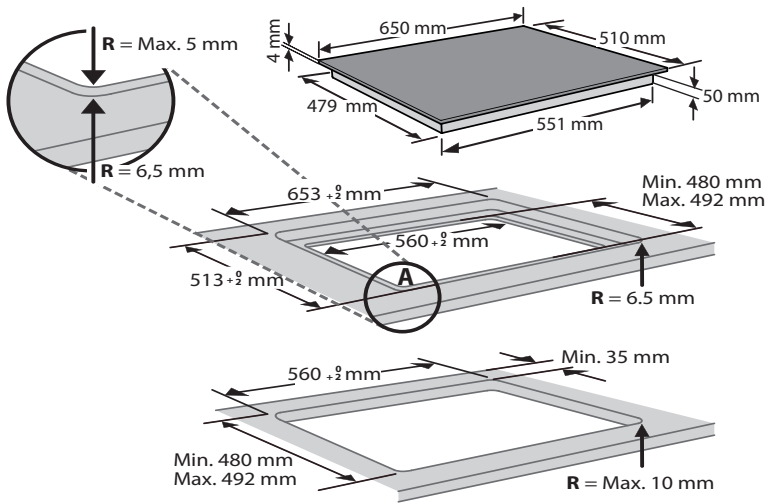
OVERENSSTEMMELSESERKLÆRING

Dette apparat opfylder kravene om miljøvenligt design i rådets forordning N. 66/2014, i overensstemmelse med den europæiske standard EN 60350-2.

BEMÆRK

Bærere af en pacemaker eller lignende medicinsk udstyr bør være forsigtige i nærheden af denne induktionskogeplade, når den er tændt. Det elektromagnetiske felt kan påvirke pacemakere eller lignende udstyr. Kontakt din læge eller fabrikanten af pacemakeren eller andet medicinsk udstyr, for at indhente yderligere oplysninger om induktionskogepladens elektromagnetiske felters påvirkning af udstyret.

INSTALLATION



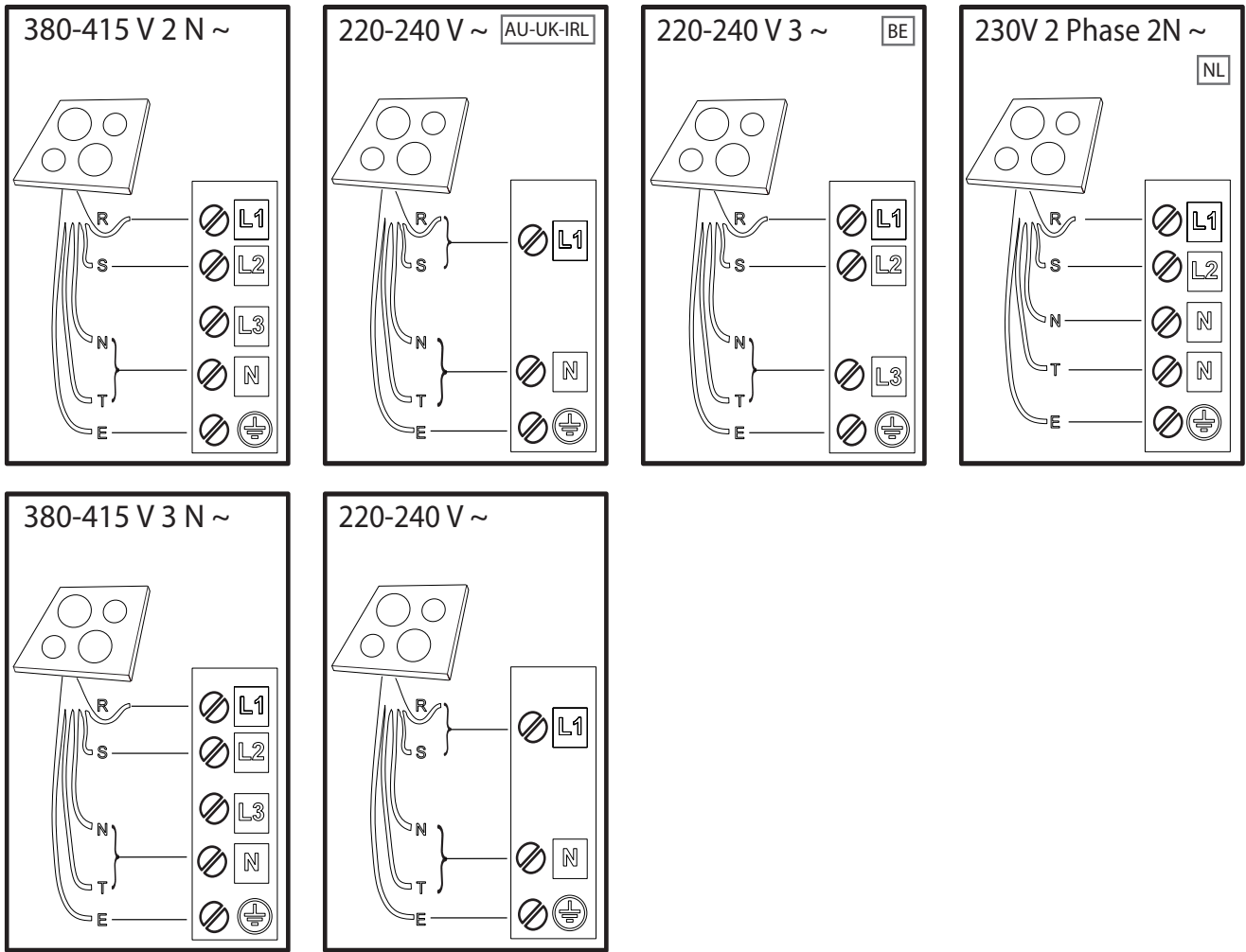
TILSLUTNING TIL STRØMFORSYNINGEN

Den elektriske forbindelse skal udføres, før apparatet slutes til strømforsyningen.

Installationen skal udføres af kvalificeret personale, der har kendskab til de aktuelle regulativer vedrørende sikkerhed og installation. Det er særdeles vigtigt, at installationen udføres i overensstemmelse med reguleringerne fra den lokale elvirksomhed.

Kontroller, at spændingen på typepladen, der er anbragt på bunden af apparatet, svarer til spændingen, der hvor apparatet installeres.

Dette apparat skal ekstrabeskyttes, jvf. stærkstrømsreglementet: Brug udelukkende isolering (inklusive jordisolering) i den korrekte størrelse.



R

black-nero-negro-preto-μαύρος-must-melns-juodas-czarny-schwarz-noir-zwart-negru-черно-црн-črna-crno-черный-чорний-қара-černá-čierna-fekete-svart-musta-svart-sort-siyah-dubh

S

brown-marrone-marrón-marrom-καφέ-pruun-brüns-rudas-brązowy-braunen-brun-bruin-marò-кафья-браон-rjava-smeđ-коричневый-коричневий-қоңыр-hnědý-hnedý-barna-brunt-ruskea-brunt-brun-kahverengi-donn

T

blue (gray)-blu (grigio)-azul (gris)-azul (cinza)-μπλε (γκρι)-sinine (hall)-zila (pelēka)-mélvna (pilkas)-niebieski (szary)-blau (grau)-bleu (gris)-blauw (grijs)-albastru (gri)-синьо (сиво)-плава (сива)-modro (sivo)-plava (siva)-синий (серый)-синий (сірий)-көк (сұр)-modrý (šedá)-modrý (sivá)-kék (szürke)-blå (grå)-sininen (harmaa)-blå (grå)-blåt (gråt)-mavi (gri)-gorm (liath)

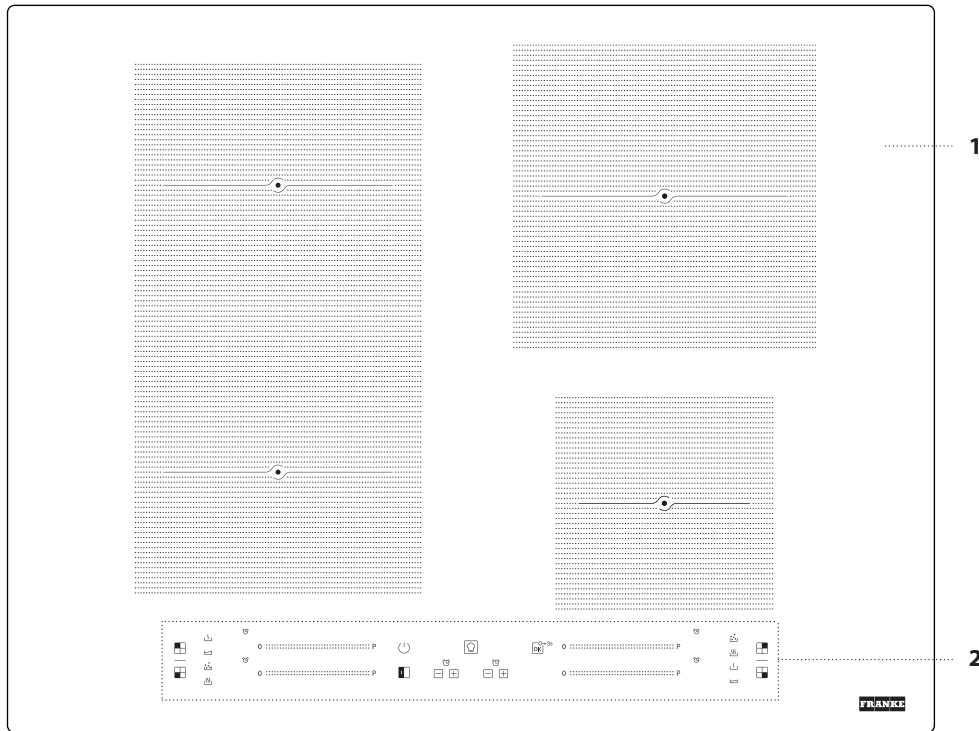
E

yellow/green-giallo/verde-amarillo/verde-amarelo/verdekίtrίvo/πράσινο-kollane/roheline-dzeltens/zař-geltona/žalia-zófty/zielony-gelb/grün-jaune/vert-geel/groen-galben/verde-жълто/зелено-жyto/зелена-rumeno/zeleno-žuto/zelena-желтый/зеленый-жovтий/зелений-жасыл/сары-žlutá/zelená-žltá/zelená-sárga/zöld-gul/grønn-keltainen/vihreä-gul/grön-gul/grøn-sarı/yeşil-bui/glas

N

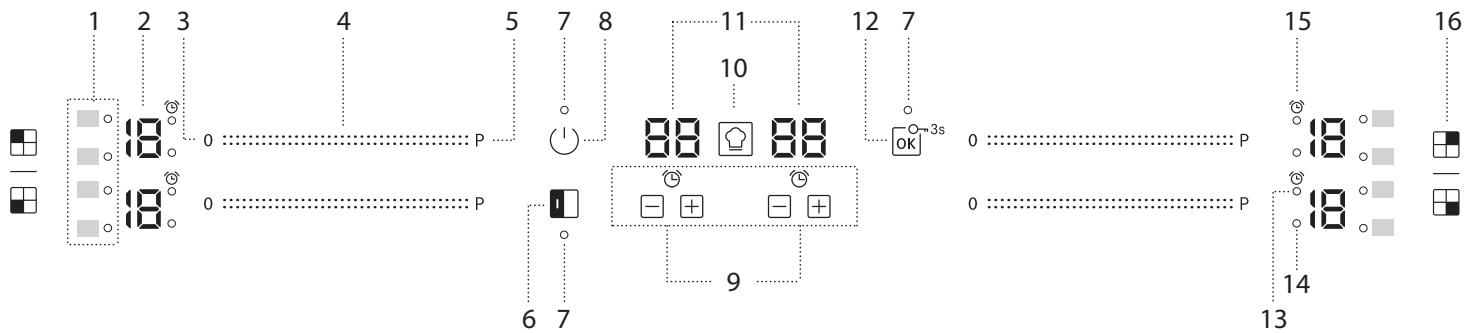
blue-blu-azul-azul-μπλε-sinine-zila-mélvna-niebieski-blau-bleu-blauw-albastru-синьо-плава-modro-plava-синий-синий-көк-modrý-modrý-kék-blå-sininen-blå-blåt-mavi-gorm

OVERSIGT



1. Kogesektion
2. Betjeningspanel

BETJENINGSPANEL



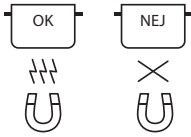
1. Specialfunktionernes symboler/aktivering
2. Valgt tilberedningsniveau
3. Kogezonens slukkeknop
4. Rulletastatur
5. Knappen Quick heat (lynopvarmning)
6. Knappen FLEXI

7. Kontrollampe – aktiv funktion
8. On/Off-tast
9. Minutur
10. Knappen COOKASSIST
11. Tilberedningsvarighedens indikator
12. Knappen OK/Tastelås – 3 sekunder

13. Indikatoren aktivt minutur
14. Zonevalgsindikator
15. Minutrets indikatorsymbol
16. Identifikation af kogezonen


TILBEHØR

GRYDER OG PANDER



Anvend udelukkende gryder og pander, som er fremstillet af ferromagnetiske materialer beregnet til brug på induktionskogezone:

- emaljerede stålgrøder og -pander
- støbejernsgrøder og -pander
- specialgrøder og -pander af rustfrit stål, egnet til induktionskogeplader

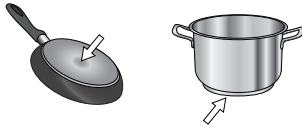
Kontrollér om gryden har symbolet  (sædvanligvis præget på bunden), for at finde ud af, om den er velegnet. Man kan kontrollere gryderne er magnetiske med en magnet.

Grydebundens kvalitet og struktur kan påvirke tilberedningen. Visse angivelser af bundens diameter stemmer ikke overens med diameteren på den ferromagnetiske overflade.

Kun en del af bunden på visse gryder og pander er af ferromagnetisk metal, med dele af andet metal, som ikke egner sig til induktionskogeplader. Disse områder kan varmes op til forskellige niveauer eller med lavere temperaturer. I visse tilfælde, hvor bunden hovedsageligt består af ikke-ferromagnetiske materialer, genkende kogesektionen muligvis ikke panden og tænder derfor ikke for kogezone.



Brug altid gryder og pander med en flad bund, som fordeler varmen ensartet, for at sikre optimal effektivitet. Hvis bunden er ujævn, påvirker dette strøm- og varmefordelingen.



Tomme gryder eller pander med en tynd bund


Brug aldrig tomme gryder eller pander på den tændte kogesektion. Kogesektionen er udstyret med et internt sikkerhedssystem som konstant overvåger temperaturen, og som aktiverer funktionen "automatisk slukning" hvis der registreres høje temperaturer. Ved brug af tomme gryder eller gryder med en tynd bund kan temperaturen stige meget hurtigt, mens funktionen "automatisk slukning" muligvis ikke straks aktiveres så panden eller kogesektionens overflade tager skade. Skulle dette ske må man ikke røre ved noget som helst, men vendt indtil alle komponenterne er kølet af. Ring til servicecenteret hvis der visualiseres en fejlmeddelelse.

Minimumsdiameter på bunden af gryden/panden for de forskellige kogeafsnit

Brug gryder med en passende minimumsdiameter, for at sikre korrekt funktion af kogesektionen (jfr. nedenstående tabel).

Brug altid den kogezone, som passer bedst til minimumsdiameteren på grydens bund.

Anbring gryden og kontrollér, at den er centreret på den anvendte kogezone. Det frarådes at bruge gryder med en større omkreds end den anvendte kogezone.

ø min. 	120 mm	200 mm	150 mm	100 mm

ADAPTER TIL GRYDER/PANDER, SOM IKKE EGNER SIG TIL INDUKTION

Brug af dette tilbehør, giver mulighed for at anvende gryder og pander, som ikke egner sig til Induktions-kogesektioner. Det er vigtigt at huske på, at brug heraf påvirker virkedygtigheden og derfor den nødvendige tid til opvarmning af maden. Brug heraf bør være begrænset, fordi temperaturerne som oparbejdes på dens overflade, i høj grad afhænger af den anvendte gryde/pande, deres fladhed og af typen af mad, som skal tilberedes. Brug af en gryde eller pande, med en mindre diameter end adapterskiven, kan medføre, at der oparbejdes varme, som ikke overføres til gryden eller panden og dette kan tilsode både kogesektionen og skiven. Tilpas diameteren på dine gryder/pander og kogesektionen efter adapterskivens diameter.

FØRSTEGANGSBRUG

POWER MANAGEMENT (INDSTILLING AF EFFEKT)

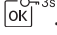
Kogesektionen er fabriksindstillet til den maksimale effekt. Justér indstillingen i funktion af begrænsningerne for el-systemet i dit hjem, som beskrevet i det efterfølgende afsnit.

BEMÆRK: Afhængigt af den effekt, der er valgt til kogesektionen, kan der være en automatisk begrænsning af visse af kogezonernes effektiveauer og funktioner (f.eks. kogning eller hurtig genopvarmning), for at forebygge, at den valgte grænse overskrides.

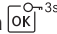
Sådan indstilles kogesektionens effekt:

Når man har forbundet anordningen til ledningsnettet kan effektiveauet indstilles indenfor 60 sekunder.

Tryk på minutrets knap "+" længst til højre i mindst 5 sekunder. Symbolet "PL" vil blive vist op skærmen.

Tryk på knappen . Brug knapperne "+" og "-" til at markere det ønskede effektiveau.

Disponible effektiveauer: 2,5 kW – 4,0 kW – 6,0 kW – 7,2 kW.

Bekræft ved at trykke på .

Det valgte effektiveau opretholdes i hukommelsen, også selvom strømforsyningen afbrydes.

Træk apparatets stik ud af stikkontakten i mindst 60 sekunder og sæt det herefter i igen og gentag de ovenstående trin, for at ændre effektiveauet.

Hvis der opstår en fejl under indstillingssekvensen vil symbolet "EE" blive vist, og der lyder et bip. Gentag handlingen hvis dette sker. Kontakt serviceafdelingen hvis fejlen varer ved.

TÆNDING / SLUKNING AF DET AKUSTISKE SIGNAL

Til tænding/slukning af det akustiske signal:

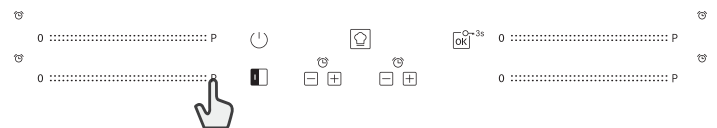
- Forbind kogesektionen til strømforsyningen;
- Vent på tændingssekvensen;
- Tryk på knappen "P" foroven til venstre på det første rulletastatur i mindst 5 sekunder.

De eventuelle alarmindstillinger vil forblive aktive.

DEMOFUNKTION (inaktiveret genopvarmning, se afsnittet om "Fejlfinding")

Tænding og slukning af demofunktionen:

- Forbind kogesektionen til strømforsyningen;
- Vent på tændingssekvensen;
- Tryk, inden for et minut, på knappen "P" (lynopvarmning) foroven på det venstre tastatur i 5 sekunder (som vist herunder);
- På displayet vises "DE".



DAGLIG BRUG



TÆNDING OG SLUKNING AF KOGESEKTIONEN

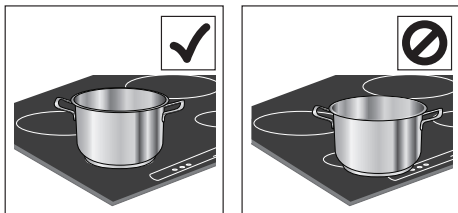
Tryk i cirka 1 sekund på effektknappen, for at tænde for kogesektionen. Tryk igen på den samme knap, for at slukke for kogesektionen, og alle kogezonerne vil blive inaktiverede.



PLACERING

Find den ønskede kogezone ved at referere til positionssymbolerne. Sørg for ikke at dække betjeningspanelets symboler med gryden.

Bemærk: I kogezonen, i nærheden af betjeningspanelet, bør gryderne og panderne holdes indenfor afmærkningerne (tag højde både for pandernes bund og øvre kant, som har tendens til at være større). Dette modvirker overdreven opvarmning af berøringspanelet. Anvend venligst de bagerste kogezoner under grilning eller stegning, hvis dette er muligt.



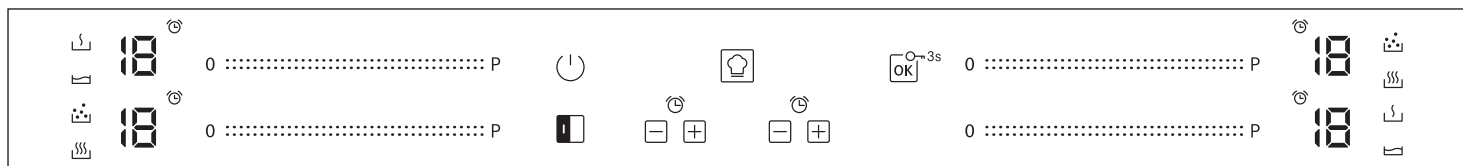
AKTIVERING/INAKTIVERING AF KOGEZONER OG JUSTERING AF EFFEKTNIVEAUERNE

0 :: P

Aktivering af kogezonerne:

Flyt fingeren vandret hen over rulletastaturet (SKYDER) på kogezone, for at aktivere det og indstille effekten. Niveauret vil blive vist på linje med området, sammen med kontrollampen, som identificerer den tændte kogezone. Knappen "P" kan anvendes til at vælge funktionen hurtig opvarmning.

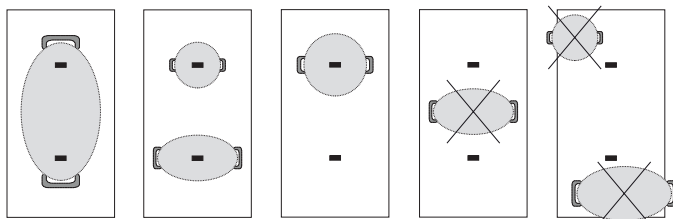
FUNKTIONER



FLEXI

Man kan kombinere to kogezoner ved at markere knappen "FLEXI" og anvende dem ved den samme effekt til en stor gryde, som dækker hele fladen, eller til en rund/oval gryde, som dækker en del af fladen. Funktionen forbliver altid tændt og kan flyttes over hele området, når der kun anvendes én gryde. I dette tilfælde kan begge de venstre rulletastaturer anvendes uden forskel. Ideel til tilberedning med ovale eller rektangulære gryder eller med gryderister. Funktionen kan afbrydes, ved at man trykker på knappen "FLEXI."

VIGTIGT: Stil gryderne midt på kogezonen, så de dækker mindst et af referencepunkterne (som vist herunder).



COOKASSIST

Knappen "COOKASSIST" aktiverer specialfunktionerne. Placér gryden i den rette position og vælg kogezonen. Tryk på knappen "COOKASSIST". Det valgte områdes display viser "A".

Inaktivering af kogezonerne:

Vælg slukkeknappen "0" i starten af skydeberøringskærmen.



LÅSNING AF TASTATURET

Tryk og hold knappen OK/Tastelås tryk i 3 sekunder, for at låse indstillingerne og forebygge tænding ved et uheld. Et bip og en advarselampe over symbolet angiver at funktionen er aktiveret. Betjeningspanelet er låst med undtagelse af slukningsfunktionen (0). For at deaktivere børnesikringen gentages aktiveringsproceduren.



MINUTUR

Der er to minuture - det ene kontrollerer kogezonerne i venstre side, og det andet kontrollerer kogezonerne i højre side.

Aktivering af minuturet:

Tryk på knappen "+" eller "-" for at indstille det ønskede tidsrum på den anvendte kogezone. Der aktiveres en kontrollampe på linje med det specifikke symbol. Når tiden er gået, lyder der et bip, og kogezonen slukker automatisk. Tidsindstillingen kan ændres når som helst og man kan aktivere flere minuture på samme tid.

I tilfælde af at to timere på samme side af kogesektionen aktiveres samtidigt, blinker "Zonevalgsindikator", og den relative kogetid, der er valgt, vises på det centrale display.

Inaktivering af minuturet:

Tryk på knapperne "+" og "-" indtil minuturet er inaktiveret.



MINUTURETS INDIKATOR

Denne lysdiode angiver (når den er tændt), at minuturet er blevet indstillet for kogezonen.

Indikatoren til den første af kogezonens disponible specialfunktioner vil tænde.

Vælg den ønskede specialfunktion ved at trykke på knappen "COOKASSIST" en eller flere gange.

Funktionen aktiveres når knappen er blevet trykket for at bekræfte. Tryk på knappen "0", for at vælge en anden specialfunktion, og herefter på knappen "COOKASSIST", for at vælge den ønskede funktion.

Tryk på "0", for at inaktiverer specialfunktionerne og vende tilbage til den manuelle tilstand.

Effektniveauret for specialfunktionerne er forudindstillet af kogesektionen og kan ikke ændres.

SMELTNING

Denne funktion giver mulighed for at bringe maden op på den ideelle temperatur til smeltning og for at opretholde madens tilstand, uden risiko for at den brænder på. Denne metode er ideel da den ikke beskadiger sarte fødevarer, så som chokolade, og forebygger at de klæber fast på gryden.



HOLD VARM

Denne funktion giver dig mulighed for at holde madens ideelle temperatur, sædvanligvis efter at have fuldført tilberedningen, eller hvis safterne skal koges meget langsomt ind. Ideel til servering af fødevarer ved den perfekte temperatur.

SSS SIMREN

Denne funktion er ideel til at holde maden simrende, så den kan stå i lang tid, uden risiko for at den brænder på. Ideel til opskrifter, der kræver lang tilberedning (ris, saucer, stege) med letflydende saucer.

☼ KOGNING

Denne funktion tillader at bringe vand i kog og holde det kogende, med et lavere energiforbrug.

Der skal hældes cirka 2 liter vand (helst ved stuetemperatur) i panden uden låg. Under alle omstændigheder bør brugeren altid overvåge det kogende vand og jævnlige kontrollere mængden af tilbageværende vand.

INDIKATORER

H RESTVARME

Hvis der vises et "H" på displayet, er kogezone stadig varm. Indikatoren tænder også selvom zonen endnu ikke er blevet aktiveret, men er blevet varm på grund af brugen af de tilstødende zoner, eller fordi en varm gryde er blevet sat herpå. Når kogezone er kølet af, forsvinder bogstavet "H".

☹ UKORREKT ANBRAGT ELLER MANGLENDE GRYDE

Dette symbol vises hvis gryden ikke er velegnet til induktionstilberedning, hvis den ikke er anbragt korrekt eller hvis den ikke har den rette størrelse til den valgte kogezone. Hvis der ikke registreres en gryde inden for 30 sekunder efter markeringen, slukker kogezone.

TILBEREDNINGSTABEL

EFFEKTINDSTILLING		TILBEREDNINGSTYPE	ANVENDELSE (angivelsen afhænger af erfaring og tilberedningsvaner)
Maksimal indstilling	P	Hurtig opvarmning	Ideel til hurtig opvarmning af madens temperatur, til hurtigkogning (for vand) eller til hurtig opvarmning af tilberedningsvæsker.
	14 – 18	Stegning – kogning	Ideel til brunng, start på tilberedning, stegning af dybfrosne produkter, hurtigt at bringe væsker i kog.
		Brunng, svitsning, kogning, grilning	Ideel til sautering, holde i livligt kog, tilberedning og grilning.
	10 – 14	Brunng, stegning, stuvning, svitsning, grilning	Ideel til sautering, holde i lavt kog, tilberedning og grilning samt til forvarmning af tilbehør.
		Tilberedning, stuvning, sautering, grilning, tilberedning indtil cremet	Ideel til stuvning, holde i lavt kog, tilberedning og grilning (i længere tid).
	5 – 9	Tilberedning, simren, gøre tykkere, gøre cremet	Ideel til opskrifter, som kræver lang tid (ris, saucer, stege, fisk) med væsker (f.eks. vand, vin, bouillon, mælk), og til at gøre pastaen cremet.
			Ideel til opskrifter, som kræver lang tid (mængder på under 1 liter: ris, sovs, steg, fisk) med væske (f.eks. vand, vin, suppe, mælk).
	1 – 4	Smeltning, optøning	Ideel til blødgøring af smør, blid smeltning af chokolade, optøning af små mængder.
		Varmholdning af mad, risotto tilberedning	Ideel til at holde små netop tilberedte portioner mad varme eller holde temperaturen på små portionsanretninger samt til at røre risotto sammen med anden ingrediens.
Ingen varme	0	–	Kogesektionen er i standby eller slukket (mulig restvarme efter tilberedningen, vises med "H").

VEDLIGEHOLDELSE OG RENGØRING



ADVARSEL

- **Anvend ikke damprensere.**
- **Før rengøringen påbegyndes, skal det kontrolleres, at der er slukket for kogezone, og at restvarmeindikatoren ("H") er slukket.**

Vigtigt:


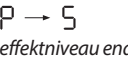
- Brug ikke slibende svampe eller skure-/metalsvampe da de kan beskadige glasset.
- Rengør altid kogesektionen efter brug (når den er kold) så alle aflejringer og pletter af madrester elimineres.
- Hvis overfladen ikke holdes tilstrækkeligt ren, kan dette reducere følsomheden for betjeningspanelets knapper.
- Brug kun en skraber, hvis der er fastbrændte rester på kogesektionen. Følg skraberfabrikantens anvisninger, for at undgå at ridse glasset.

- Sukker eller andre madvarer med et højt sukkerindhold kan beskadige kogesektionen og skal fjernes med det samme.
- Salt, sukker og sand kan ridse glasoverfladen.
- Brug en blød klud, køkkenrulle eller et specialmiddel, der er beregnet specifikt til rengøring af kogesektionen (følg producentens anvisninger).
- Spildt væske i kogezone kan medføre at gryderne flytter sig eller vibrerer.
- Tør omhyggeligt kogesektionen af efter rengøring.

FEJLFINDING

- Kontrollér, at der ikke er strømafbrydelse.
- Hvis der ikke kan slukkes for kogesektionen efter brug, skal stikket straks tages ud af stikkontakten.
- Indhent oplysninger og anvisninger i den nedenstående tabel, hvis displayet viser alfanumeriske koder, når der tændes for kogesektionen.

Bemærk: Vand på pladen, spildt væske fra en gryde, eller genstande, der hviler på tasterne, kan eventuelt aktivere eller inaktivere betjeningspanelets låsning.

DISPLAYKODE	BESKRIVELSE	MULIGE ÅRSAGER	LØSNING
F0E1	Køkkenudstyr er registreret, men det er ikke kompatibelt med den forespurgte operation.	Køkkenudstyret er ikke godt placeret i kogezone, eller det er ikke kompatibelt med en eller flere kogezone.	Tryk to gange på On/Off-knappen for at fjerne F0E1-koden og genoprette funktionaliteten af kogezone. Prøv derefter at bruge køkkenudstyret med en anden kogezone eller brug andet køkkenudstyr.
F0E7	Forkert netledningstilslutning.	Strømforsyningens tilslutning er ikke nøjagtigt som angivet i afsnittet "TILSLUTNING TIL STRØMFORSYNINGEN".	Justér strømforsyningens tilslutning i henhold til afsnittet "TILSLUTNING TIL STRØMFORSYNINGEN".
F0EA	Betjeningspanelet slukker, når temperaturen bliver for høj.	Temperaturen i de indre elektroniske komponenter er for høj.	Vent til kogesektionen er afkølet, før den bruges igen.
F0E2, F0E4, F0E6, F0E8, F0EC, F1E1, F6E1, F7E5, F7E6	Fjern strømforsyningen til kogesektionen. Vent et par sekunder og slut herefter kogesektionens strømforsyning til igen. Kontakt servicecenteret og angiv fejlkoden, der vises på display, hvis problemet varer ved.		
d E [når kogesektionen er slukket]	Kogesektionen tænder ikke for opvarmningen. Funktionerne starter ikke.	"DEMOTILSTAND" er slået til.	Følg anvisningerne i afsnittet "DEMOTILSTAND".
f.eks. 	Kogesektionen tillader ikke aktivering af en specialfunktion.	Effektregulatoren begrænser effektniveauet i overensstemmelse med den maksimale værdi, der er indstillet for kogesektionen.	Se afsnittet "Indstilling af effekt".
f.eks.  [Lavere effektniveau end det påkrævede niveau]	Kogesektionen indstiller automatisk en minimumseffektniveau, for at sikre at kogezone kan bruges.	Effektregulatoren begrænser effektniveauet i overensstemmelse med den maksimale værdi, der er indstillet for kogesektionen.	Se afsnittet "Indstilling af effekt".

LYDE UNDER BRUG

Kogesektioner kan producere støj under normal brug. Under fasen hvor kogesektionen registrerer gryden lyder der et klik, mens der kan lyde en hvæsen eller knitren under tilberedningen. Hvæsen og knitren stammer reelt fra gryderne og skabes af bunden af den anvendte

grydes specifikke egenskaber (for eksempel hvis bunden består af flere lag af materialer eller hvis den er ujævn). Disse lyde ændres afhængigt af det anvendte kogegrej, samt mængden af fødevarer heri, og er ikke et tegn på en defekt.

TEKNISKE SUPPORT

Kontakt et Franke Servicecenter hvis der skulle opstå driftsrelaterede problemer.

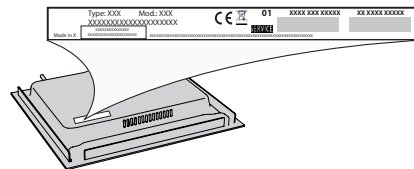
Brug aldrig tjenester fra uautoriserede teknikere.

Når du kontakter kundeservice, skal du have følgende oplysninger klar:

- fejltypen
- apparatmodel (Art.)
- serienummer (S.N.)

Disse oplysninger findes på datapladen. Datapladen sidder i bunden.

Gyldigt købsbevis skal fremvises, som dokumentation for, at varen stadig er omfattet af garantien.



WWW.FRANKE.COM

© Franke Technology and Trademark Ltd., Switzerland